



ПРИНЯТО

на заседании педагогического совета
протокол от 28.02.2023 № 3

УТВЕРЖДАЮ
Заведующий МБДОУ «Детский сад
«Подснежник»
И.Н. Барсукова
Приказ от 03.03.2023г. № 14-ОД



**Самообследование деятельности
муниципального бюджетного дошкольного
образовательного учреждения
«Детский сад «Подснежник»
за 2022 год**

Тамбов
2023

Содержание

I. АНАЛИТИЧЕСКАЯ ЧАСТЬ.....	3
1. Общие сведения о дошкольной образовательной организации:	3
2. Система управления организации.....	5
3. Оценка образовательной деятельности	6
4. Информационная открытость учреждения.....	7
5. Оценка организация учебного процесса.....	8
6. Оценка содержания и качество подготовки обучающихся. Анализ освоения воспитанниками образовательной программы.	9
7. Система охраны и укрепления здоровья воспитанников.....	24
8. Анализ системы дополнительного образования	28
9. Оценка функционирования внутренней системы оценки качества образования	29
10. Оценка качества кадрового обеспечения.....	33
11. Оценка учебно-методического обеспечения.....	35
12. Оценка материально-технической базы дошкольного образовательного учреждения.....	36
13. Перспективы развития дошкольного образовательного учреждения.....	38
II. РЕЗУЛЬТАТЫ АНАЛИЗА ПОКАЗАТЕЛЕЙ ДЕЯТЕЛЬНОСТИ	39

I. АНАЛИТИЧЕСКАЯ ЧАСТЬ

1. Общие сведения о дошкольной образовательной организации:

Официальное наименование Учреждения:

полное: муниципальное бюджетное дошкольное образовательное учреждение «Детский сад «Подснежник»

сокращенное: МБДОУ «Детский сад «Подснежник»

Место нахождения «Учреждения» (юридический и фактический адрес):, ул. Астраханская, дом 281, город Тамбов, 392005, Тамбовская область, Российская Федерация

Адрес электронной почты ds113@city.tambov.gov.ru

Адрес официального сайта в сети Интернет <https://podsnezhnik.68edu.ru/>

Заведующий Барсукова Ирина Николаевна

Учреждение является некоммерческой организацией.

Организационно-правовая форма – муниципальное учреждение.

Тип – бюджетное учреждение.

Учредителем и собственником имущества Учреждения является муниципальное образование городской округ – город Тамбов. Функции и полномочия учредителя осуществляет администрация города Тамбова.

Учреждение начало свое функционирование с 02.04.2021 г. согласно приказа управление дошкольного образования администрации города Тамбова от 02.04.2021 №77 «Об организации функционирования муниципального бюджетного дошкольного образовательного учреждения «Детский сад «Подснежник».

Учреждение является юридическим лицом, имеет самостоятельный баланс, лицевые счета в территориальном органе Федерального казначейства по городу Тамбову.

Цель деятельности Детского сада – образовательная деятельность по образовательным программам дошкольного образования, присмотр и уход за детьми.

Предметом деятельности Детского сада является образовательная деятельность.

Дошкольное образовательное учреждение работает по графику пятидневной рабочей недели с 7-00 часов до 19.00 часов. Выходные дни – суббота, воскресенье.

Плановая наполняемость образовательного учреждения 12 групп на 250 человек. Наполняемость по группам в соответствии с возрастом на 31.12.2022 года составляет: 309, в возрасте от 2 до 3 лет – 58, от 3 до 7 лет – 251.

Средняя наполняемость групп в возрасте от 2 до 7 лет – 26 чел.

Порядок приёма, перевода и отчисления воспитанников определяется «Правилами приёма, перевода и отчисления воспитанников на обучение по основным образовательным программам дошкольного образования в муниципальное бюджетное дошкольное образовательное учреждение «Детский сад «Подснежник», утвержденными приказом заведующего МБДОУ «Детский сад «Подснежник».

Комплектование образовательного учреждения осуществляется на основе Административного регламента по предоставлению муниципальной услуги «Прием заявлений, постановка на учет и зачисление детей в муниципальные образовательные учреждения, реализующие основную общеобразовательную программу дошкольного образования (детские сады)» на территории городского округа – город Тамбов, утвержденного постановлением администрации города Тамбова от 18 апреля 2012 № 2944 (с изменениями от 21.12.2012 № 10250, от 18.10.2013 № 8717, от 30.12.2013 № 11317, от 07.04.2015 № 2764, от 01.07.2015 № 5054, от 04.12.2015 № 8896, от 15.06.2016 № 3616, от 27.06.2016 № 3926, от 19.06.2017 № 3621, от 09.11.2017 № 6851, от 29.01.2018 № 414, от 22.03.2018 № 1543, от 11.10.2018 № 5325, от 27.06.2016 № 3926)

Правоустанавливающие документы дошкольного образовательного учреждения Центральное место в нормативно-правовом обеспечении МБДОУ «Детский сад «Подснежник» принадлежит Закону «Об образовании в Российской Федерации.

Право на ведение образовательной деятельности, государственный статус Учреждения подтверждается следующими документами:

- свидетельство о постановке на учет в налоговом органе от 14.04.2020;
- лист записи в единый государственной регистрации изменений, вносимых в учредительные документы юридического лица от 15.04.2020;
- договор №251/о-у о закреплении муниципального имущества на праве оперативного управления за муниципальным учреждением от 26.12.2019;
- выписка из Единого государственного реестра недвижимости об основных характеристиках и зарегистрированных правах на объект недвижимости (здание) от 24.02.2021 № 68:29:0309005:9047-68/141/2021-4;
- выписка из Единого государственного реестра недвижимости об основных характеристиках и зарегистрированных правах на объект недвижимости (земельный участок) от 03.07.2021, постоянное (бессрочное) пользование 68:29:0309005:7510-68/141/2021-6;
- санитарно-эпидемиологическое заключение на образовательную деятельность: № 68.01.03.000.М.000280.12.20 от 28.12.2020
- приказ управления образования и науки Тамбовской области №588 от 16.03.2021 «О предоставлении лицензии на осуществление образовательной деятельности муниципальному бюджетному дошкольному образовательному учреждению «Детский сад «Подснежник» (г. Тамбов)
- Приказ управления дошкольного образования администрации города Тамбова от 02.04.2021 №77 «Об организации функционирования муниципального бюджетного дошкольного образовательного учреждения «Детский сад «Подснежник».
- Медицинское обслуживание осуществляется ТОГБУЗ "ГКБ им. Арх. Луки г. Тамбова" на основании ст.41. Закона «Об образовании в Российской Федерации».
- Система договорных отношений, регламентирующих деятельность ДООУ представлена:
 - Трудовым договором с руководителем ДООУ;
 - Договором на финансовое обслуживание с муниципальным казенным учреждением «Ресурсный центр дошкольного образования;
 - Договором с родителями;
 - Системой договоров о сотрудничестве со службами, обеспечивающими жизнедеятельность учреждения.
- Деятельность дошкольного образовательного учреждения регламентируют следующие локальные акты:
 - штатное расписание Учреждения;
 - должностные инструкции, определяющие обязанности работников Учреждения;
 - правила внутреннего трудового распорядка;
 - инструкции по организации охраны жизни и здоровья детей в Учреждении;
 - положение о педагогическом совете Учреждения;
 - положение о Совете родителей Учреждения;
 - годовой план работы Учреждения;
 - программа развития Учреждения;
 - образовательная программа;
 - адаптированные программы;
 - рабочие программы педагогов дошкольного образовательного учреждения
 - учебный план;
 - режим дня;
 - статистическая отчетность Учреждения;
 - приказы заведующего Учреждением.

2. Система управления организации

Так как МБДОУ «Детский сад «Подснежник» совсем молодое учреждение, то на современном этапе его развития выделены следующие главные цели управленческой деятельности:

- Создание и становление управляемой и управляющей систем.
- Поддержание всех свойств системы, ее упорядочение и стабилизация.

Обеспечение оптимального функционирования системы (предусматривает актуальность функций: прогнозирование, перспективное планирование, специальную деятельность по внедрению инноваций в жизнь ДОУ, создание на его базе экспериментальных площадок).

К свойствам управления МБДОУ «Детский сад «Подснежник» можно отнести: целеустремленность, открытость, осознанность, планомерность, цикличность, соединение науки и искусства.

Управление Детским садом осуществляется в соответствии с действующим законодательством и уставом.

Управление Детским садом строится на принципах единоначалия и коллегиальности. Коллегиальными органами управления являются: управляющий совет, педагогический совет, общее собрание работников. Единоличным исполнительным органом является руководитель – заведующий.

Первый уровень управления:

Наименование органа	Функции
Заведующий	Контролирует работу и обеспечивает эффективное взаимодействие структурных подразделений организации, утверждает штатное расписание, отчетные документы организации, осуществляет общее руководство Детским садом
Родительский комитет	Рассматривает вопросы: 1. Совершенствования условий образовательной деятельности: - защита интересов воспитанников и их родителей (законные представители); помощь педагогическому коллективу в проведении мероприятий, коллективных творческих дел; работа по выявлению социально незащищенных детей; контроль за организацией и качеством питания 2. Организация работы с родителями воспитанников по педагогическому всеобучу, оказание помощи администрации в подготовке и проведении родительских собраний Участие в разработке программы развития МБДОУ, участие в ее реализации. Выражение согласованного мнения родительской общественности на принятие локальных нормативных актов МБДОУ, касающихся прав и обязанностей участников образовательных отношений
Педагогический совет	Осуществляет текущее руководство образовательной деятельностью Детского сада, в том числе рассматривает вопросы: – развития образовательных услуг; – регламентации образовательных отношений; – разработки образовательных программ;

	<ul style="list-style-type: none"> – выбора учебных пособий, средств обучения и воспитания; – материально-технического обеспечения образовательного процесса; – аттестации, повышении квалификации педагогических работников; – координации деятельности методических объединений
Общее собрание работников	<p>Реализует право работников участвовать в управлении образовательной организацией, в том числе:</p> <ul style="list-style-type: none"> – участвовать в разработке и принятии Правил трудового распорядка, изменений и дополнений к ним; – принимать локальные акты, которые регламентируют деятельность образовательной организации и связаны с правами и обязанностями работников; – разрешать конфликтные ситуации между работниками и администрацией образовательной организации; – вносить предложения по корректировке плана мероприятий организации, совершенствованию ее работы и развитию материальной базы

Второй уровень: методический совет, заместитель заведующего, старший воспитатель, заведующий хозяйством, медицинская сестра

Третий уровень: руководители методических объединений, творческих групп, ППк, ПМПк.

Четвертый уровень: педагоги, родители.

На современном этапе развития учреждения очень важен личностно-ориентированный подход в управлении дошкольным учреждением. Главная задача управленческой деятельности в 2022 году - индивидуальный и дифференцированный подход к каждому члену коллектива для организации слаженной работы всего учреждения, стремление к тому, чтобы каждый из сотрудников чувствовал себя важной деталью общего целостного организма.

Вывод: Структура и механизм управления ДОО определяют стабильное функционирование. Демократизация системы управления способствует развитию инициативы участников образовательного процесса: педагогов, родителей (законных представителей), детей и сотрудников ДОО.

3. Оценка образовательной деятельности

Плановая наполняемость образовательного учреждения 12 групп (250 человек).

В 2021-2022 учебном году в МБДОУ «Детский сад «Подснежник» функционирует 10 групп общеразвивающей направленности, 2 группы комбинированной направленности со средней численностью 309 человек:

1,5-2 года – 1 группа, 2-3 года – 3 группы, 3-4 года – 3 группы, 4-5 лет – 2 группы, 5-6 лет – 2 группы, 6-7 лет – 1 группа

В 2022-2023 учебном году в МБДОУ «Детский сад «Подснежник» функционирует 12 групп общеразвивающей направленности, со средней численностью 309 человек:

2-3 года – 2 группы, 3-4 года – 3 группы, 4-5 лет – 3 группы, 5-6 лет – 2 группы, 6-7 лет – 2 группы

Наполняемость по группам в соответствии с возрастом на 31.12.2022 года составляет 309 детей. Средняя наполняемость групп – 26 детей.

Образовательная деятельность организована в соответствии с Федеральным законом от 29.12.2012 № 273-ФЗ «Об образовании в Российской Федерации», ФГОС дошкольного образования, СП 2.4.3648-20 «Санитарно-эпидемиологические требования к устройству, содержанию и организации режима работы дошкольных образовательных организаций».

Образовательная деятельность в группах общеразвивающей направленности ведется на основании утвержденной основной образовательной программы дошкольного

образования, которая составлена в соответствии с ФГОС дошкольного образования, с учетом примерной образовательной программы дошкольного образования, санитарно-эпидемиологическими правилами и нормативами, с учетом недельной нагрузки, а в группах комбинированной направленности – по адаптированным образовательным программам.

Образовательная деятельность ведётся на русском языке, в очной форме, нормативный срок обучения 5 лет, уровень образования – дошкольное образование.

Образовательный процесс в ДОУ строится с учетом контингента воспитанников, их индивидуальных и возрастных особенностей в соответствии с требованиями ОП ДО.

При организации образовательного процесса учитываются принципы интеграции образовательных областей (физическое развитие, познавательное развитие, речевое развитие, социально-коммуникативное развитие, художественно-эстетическое развитие) в соответствии с возрастными возможностями и особенностями детей.

Образовательный процесс строится на основе законодательно-нормативных документов, оценки состояния здоровья детей, системы психолого-педагогических принципов, отражающих представление о самоценности дошкольного детства.

Основной формой образования и воспитания является игра и виды детской деятельности (игровая, коммуникативная, трудовая, познавательно-исследовательская, продуктивная, музыкально-художественная, чтение художественной литературы).

В основу организации образовательного процесса определен комплексно-тематический принцип планирования.

В 2022 году коллектив учреждения продолжил работу над реализацией проекта «Детский сад – детский экологический городок» на территории МБДОУ «Детский сад «Подснежник». Результатами работы в рамках данного проекта стала экологизация пространственной среды территории учреждения: создание на участке детского сада экспериментального развивающего комплекса «Погода и природа», оборудованного метеоплощадкой; чудо-огорода; мини – поле; «Русского леса»; розария; рокария; цветочных клумб.

4. Информационная открытость учреждения

Обеспечение открытости и доступности информации о МБДОУ «Детский сад «Подснежник» определены статьей 29 Федерального закона от 29.12.2012 № 273-ФЗ «Об образовании в Российской Федерации» и пунктом 3 Правил размещения на официальном сайте образовательной организации в информационно-телекоммуникационной сети «Интернет» и обновления информации об образовательной организации, утвержденных постановлением Правительства Российской Федерации от 10.07.2013 № 582.

Составляющими открытости учреждения являются:

- Автоматизированная информационная система АИС.
- Ежегодный Отчет о результатах самообследования, который размещается на официальном сайте.
- Работа сайта МБДОУ «Детский сад «Подснежник» (<https://podsnezhnik.68edu.ru/>).
- Регулярно обновляемые информационные стенды.
- Информационные листки для родителей.
- Публикации в средствах массовой информации.
- Информационные буклеты учреждения.
- Дни открытых дверей.
- Страница учреждения в социальных сетях (<https://vk.com/public205143177>)
- Совместные (родители, педагоги, воспитанники) проекты.

В соответствии с постановлением Правительства Российской Федерации от 10.07.2013 №582 «Об утверждении Правил размещения на официальном сайте ОО в сети Интернет и обновления информации об ОО» «Отчет о результатах самообследования» размещается на сайте учреждения (<https://podsnezhnik.68edu.ru/>).

Учреждение как открытая система активно сотрудничает с образовательными институтами и социальными институтами города: Тамбовский областной институт повышения квалификации работников образования, Тамбовский государственный университет имени Г.Р.Державина, ТОГАПОУ «Педагогический колледж г.Тамбова», Тамбовский государственный театр кукол, Тамбовский молодежный театр.

Анализ выполнения Программы развития за 2022 учебный год позволяет сделать вывод о достаточно плодотворной работе коллектива учреждения:

- *Сформирован имидж учреждения как уникального и востребованного.*
- *Сформирована системы мониторинга оценки качества дошкольного образования*
- *Принятие субъектами образовательных отношений идей информационной открытости, прозрачности образовательного процесса*
- *Установлены внешних связей с высшими учебными заведениями, учреждениями культуры, спорта, средствами массовой информации*
- *Сформирована достаточная материально-техническая база, отвечающая целям Программы развития*
- *Повысился уровень квалификации педагогического состава*

5. Оценка организация учебного процесса

С целью осуществления комплексного подхода к решению проблем ребёнка, ранней профилактики нарушений в развитии ребенка, определения для каждого ребёнка соответствующих образовательных условий, характера сопутствующей медико-социальной и психологической помощи в учреждении создана служба психолого-педагогического сопровождения, в структуру которой входят:

– психолого -педагогическое совещание, на котором рассматриваются вопросы развития детей раннего возраста;

- психолого-медико-педагогический консилиум, рассматривающий вопросы коррекции нарушений развития детей 3-7 лет

Службой психолого-педагогического сопровождения дошкольного учреждения разработаны варианты сопровождения детей по образовательной программе, реализуемые в три этапа:

1 этап:

организация оптимального режима дня и обучения (расписание непосредственно образовательной деятельности); отслеживание процессов работоспособности и утомляемости детей (с целью коррекции режима); отслеживание процессов адаптации детей к дошкольному учреждению;

2 этап:

оказание помощи детям и родителям со стороны службы сопровождения при наличии проблем в состоянии здоровья, психическом развитии, обучении, поведении

3 этап:

плановые диагностические обследования состояния здоровья и нервно-психического развития воспитанников с помощью медицинских работников и педагога-психолога в эпикризные сроки; диагностика физической и психологической готовности выпускников к школе.

При формировании группы детей старшего дошкольного возраста (6-7 лет) определяются дети, которые готовы к освоению программы начального образования и им первоначально не требуется особая поддержка службы сопровождения.

Другую группу составляют дети, которые имеют высокий уровень когнитивных способностей (прогноз успешности освоения программы обучения положительный), но при этом их нейродинамические качества не соответствуют уровню сложности и темпу прохождения программы. Для таких детей разрабатывается программа психо-коррекционной работы психолога на повышение уровня самооценки, снятие перенапряжения и эмоциональной скованности.

Третья группа детей – это дети, в отношении которых прогноз успешности по освоению программы расширенного начального образования неположительный. Отсутствие мотивации к обучению, несоответствие развития ребенка «биологическому» возрасту. Работа с такой группой детей строится по принципу индивидуального сопровождения (работа с психологом, индивидуальная работа с воспитателем).

Ожидаемый результат:

Успешное освоение программы дошкольного учреждения дает возможность воспитанникам:

- овладеть базовыми знаниями, умениями и навыками;
- развить индивидуальные способности;
- продолжить обучение в начальном звене.

Возможные варианты выбора дальнейшего образовательного маршрута:

- при успешном овладении образовательной программой дошкольного учреждения и по желанию родителей может быть предложена базовая образовательная программа начальной школы;
- в случае расхождения рекомендаций службы сопровождения и пожеланий родителей, право выбора дальнейшего образовательного маршрута остается за родителями воспитанников.

Количественные показатели коррекционной работы с детьми в ДОУ

На начало 2022-2023 учебного года в МБДОУ «Детский сад «Подснежник» коррекционная работа проводится в рамках логопункта.

По результатам ПМПК в июне 2022 коррекционную помощь получал 41 воспитанник (с нормой речи выпущено 56%). На 01.09.2022 с учетом первичного обследования количество воспитанников на логопункте 66 человек, из них с заключениями ПМПК 28 человек. По состоянию на 31.12.2022 количество детей на логопункте 42 человека, с заключениями ПМПК- 18.

Невысокий выпуск детей с N связан со следующими причинами:

1. Недостаточного понимания родителями важности коррекционной работы.
2. Недостаточного усвоения речевого материала, из-за ярко выраженного проявления дизартрического компонента.

6. Оценка содержания и качество подготовки обучающихся. Анализ освоения воспитанниками образовательной программы.

Организация образовательной деятельности (учебный план) муниципального бюджетного дошкольного образовательного учреждения «Детский сад «Подснежник» на 2022-2023 учебный год разработан в соответствии с:

- Федеральным законом «Об образовании в Российской Федерации» от 29.12.2012г. № 273-ФЗ;
- Приказом Министерства образования и науки РФ от 17.10.2013г. № 1155 «Об утверждении федерального государственного образовательного стандарта дошкольного образования»;
- Приказом Министерства образования и науки Российской Федерации от 30.08.2013 № 1014 «Об утверждении порядка организации и осуществления образовательной деятельности по основным общеобразовательным программам - образовательным программам дошкольного образования»;
- Санитарно-эпидемиологическими правилами и нормативами СанПиН 2.4.1.304913 «Санитарно-эпидемиологические требования к устройству, содержанию и организации режима работы дошкольных образовательных учреждений», от 13.05.2013г.

Данный план устанавливает перечень образовательных областей и объем учебного времени, отводимого на проведение образовательной деятельности. Учебный год начинается

с 1 сентября и заканчивается 31 мая. Детский сад работает в режиме пятидневной рабочей недели.

В структуре учебного плана выделяются обязательная часть, и формируемая участниками образовательных отношений. Обязательная часть составляет 60%, формируемая часть участниками образовательных отношений – 40%. В соответствии с требованиями основной общеобразовательной программы дошкольного образования в обязательной части плана определено время на образовательную деятельность, отведенное на реализацию образовательных областей. В обязательную часть плана включены пять направлений, обеспечивающие физическое, речевое, художественно-эстетическое, познавательное и социально- коммуникативное развитие детей.

При составлении учебного плана учитывались следующие принципы:

- принцип развивающего образования, целью которого является развитие ребенка;
- принцип научной обоснованности и практической применимости;
- принцип соответствия критериям полноты, необходимости и достаточности;
- принцип обеспечения единства воспитательных, развивающих и обучающих целей и задач процесса образования дошкольников, в процессе реализации, которых формируются знания, умения, навыки, которые имеют непосредственное отношение к развитию дошкольников;
- принцип интеграции непосредственно образовательных областей в соответствии с возрастными возможностями и особенностями воспитанников, спецификой и возможностями образовательных областей;
- комплексно-тематический принцип построения образовательного процесса;
- решение программных образовательных задач в совместной деятельности взрослого и детей и самостоятельной деятельности детей не только в рамках образовательной деятельности, но и при проведении режимных моментов в соответствии со спецификой дошкольного образования;
- построение образовательного процесса с учетом возрастных особенностей дошкольников, используя разные формы работы.

Количество и продолжительность образовательной деятельности устанавливаются в соответствии с санитарно-гигиеническими нормами и требованиями (СанПиН 2.4.1.3049-13): Максимально допустимый объем образовательной нагрузки в первой половине дня:

- в группах для детей 2-3, 3-4 и 4-5 лет не превышает 30 и 40 минут; - в группах для детей 5-6 и 6-7 лет – 45 минут и 1,5 часа.

В середине времени, отведенного на образовательную деятельность, проводятся физкультурные минутки. Перерывы между периодами образовательной деятельности – не менее 10 минут.

Образовательная деятельность с детьми старшего дошкольного возраста осуществляется во второй половине дня после дневного сна. Её продолжительность составляет не более 25 – 30 минут в день. В середине образовательной деятельности статического характера проводятся физкультурные минутки. Образовательная деятельность, требующая повышенной познавательной активности и умственного напряжения детей, организуется в первую половину дня.

Форма организации образовательной деятельности с 2 до 3 лет подгрупповые, с 3 до 7 лет фронтальные и подгрупповые. В образовательном процессе используется интегрированный подход, который позволяет гибко реализовывать в режиме дня различные виды детской деятельности.

Уровень развития детей анализируется по итогам педагогической диагностики.

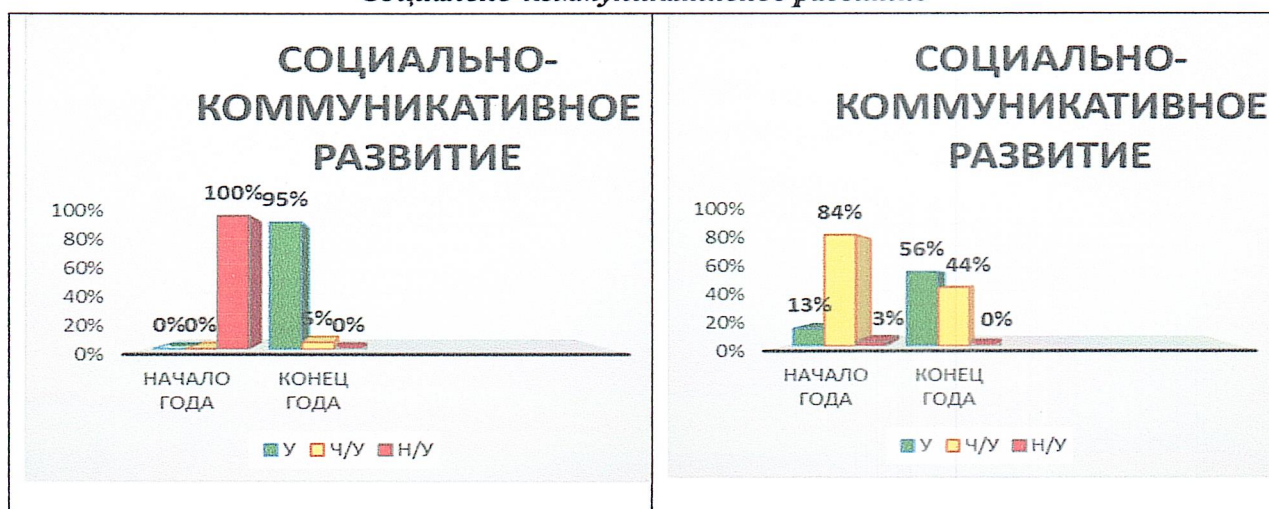
Формы проведения диагностики:

- диагностические занятия (по каждому разделу программы);
- диагностические срезы;
- наблюдения, итоговые занятия.

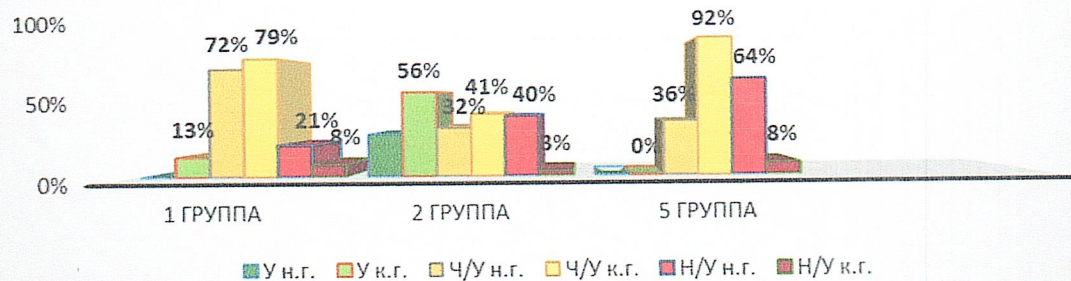
Разработаны диагностические карты освоения основной образовательной программы дошкольного образования Детского сада (ООП Детского сада) в каждой возрастной группе. Карты включают анализ уровня развития целевых ориентиров детского развития и качества освоения образовательных областей. Так, результаты качества освоения ООП Детского сада на конец 2021-2022 учебного года выглядят следующим образом:

Образов области Группы	Социально- личностное развитие у/чу/ну		Речевое развитие у/чу/ну		Художествен но- эстетическое развитие у/чу/ну		Познавательное развитие у/чу/ну		Физическое развитие у/чу/ну	
	С	М	С	М	С	М	С	М	С	М
Раннего возраста	0/0/100	70/30/0	0/0/100	70/30/0	0/0/100	70/30/0	0/0/100	85/15/0	0/15/85	59/41/0
Младшая	9/47/44	23/70/7	13/26/61	36/46/18	8/55/37	24/68/8	8/64/28	26/57/17	9/66/25	28/58/14
Средняя	19/64/16	43/38/19	12/58/30	42/50/8	10/66/24	50/50/0	23/54/13	55/43/2	22/32/36	54/46/0
Старшая	19/75/6	68/32/0	13/69/18	54/43/3	19/73/8	68/31/1	23/54/23	55/44/1	13/80/7	65/34/1
Подготов ительная	13/84/3	56/44/0	6/90/4	34/66/0	10/87/3	46/54/0	3/87/10	53/47/0	6/94/0	46/54/0

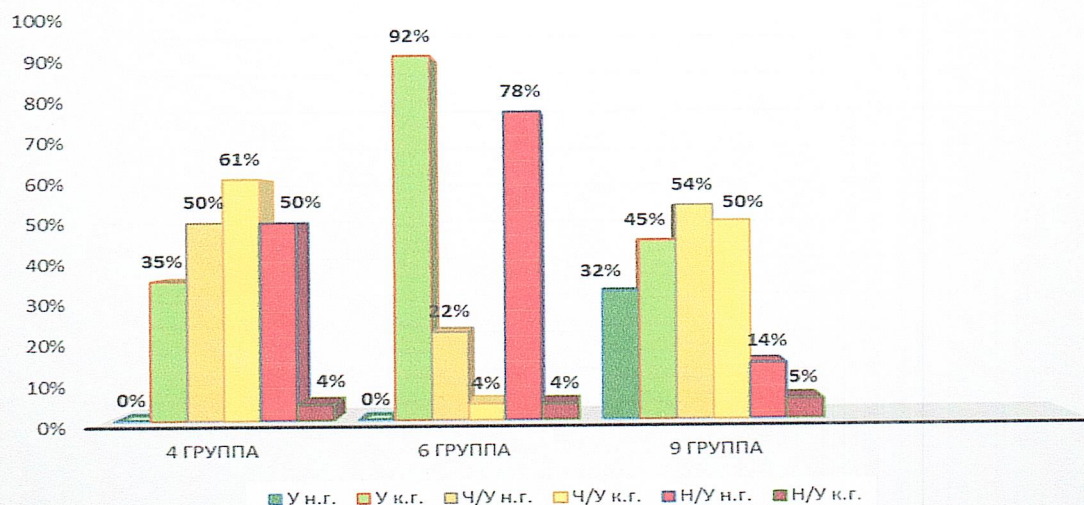
Социально-коммуникативное развитие



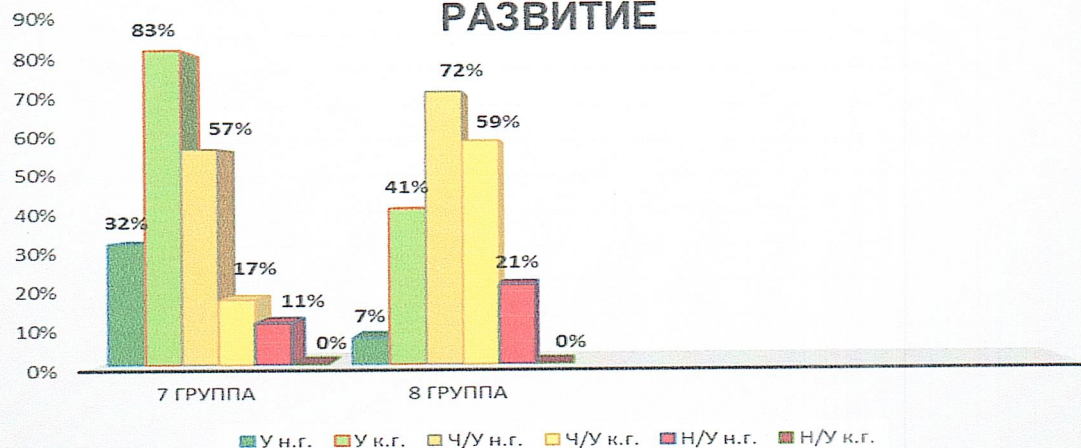
СОЦИАЛЬНО-КОММУНИКАТИВНОЕ РАЗВИТИЕ

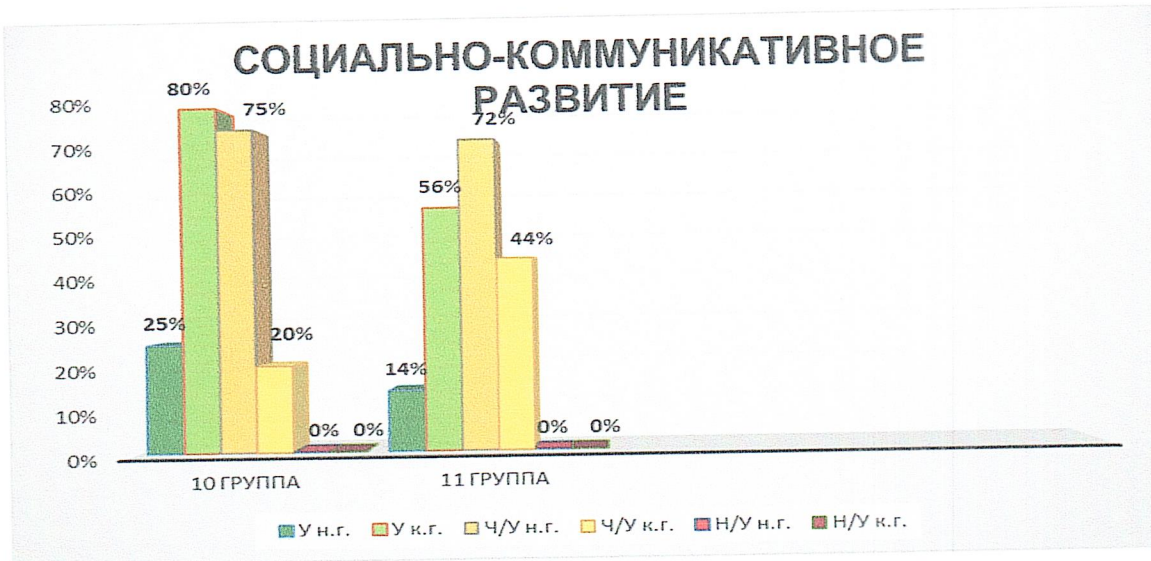


СОЦИАЛЬНО-КОММУНИКАТИВНОЕ РАЗВИТИЕ



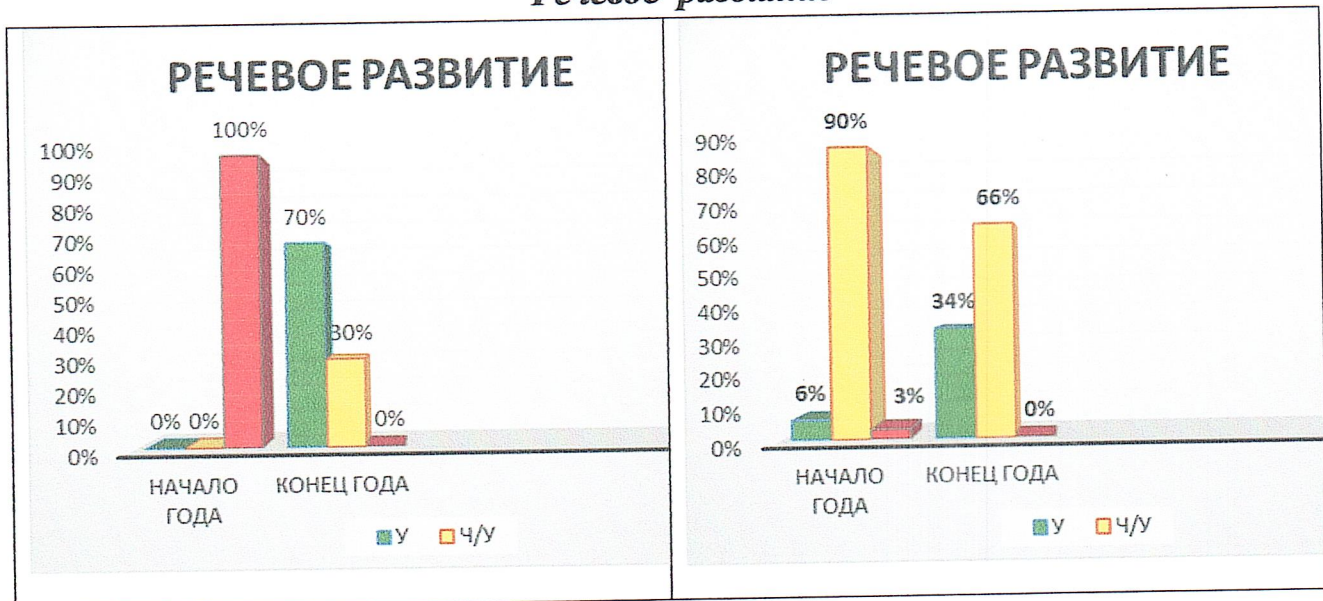
СОЦИАЛЬНО-КОММУНИКАТИВНОЕ РАЗВИТИЕ



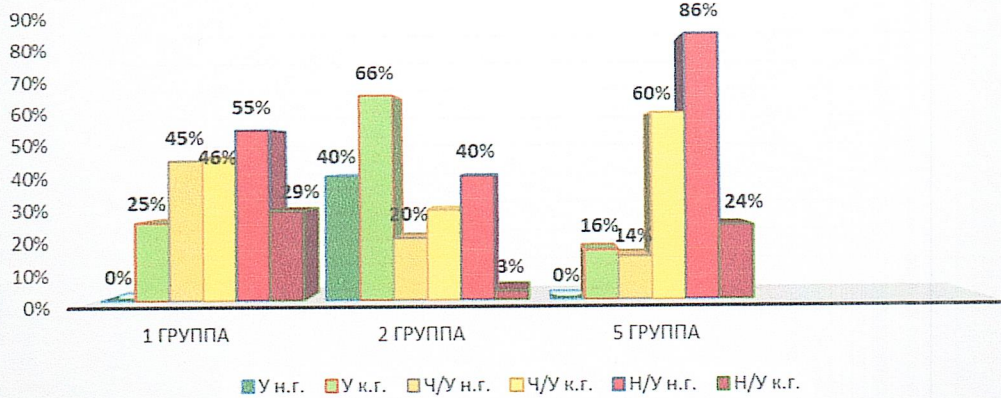


В сравнении с началом и концом учебного года на диаграмме мы видим значительное улучшение освоения детьми социально-личностного направления развития.

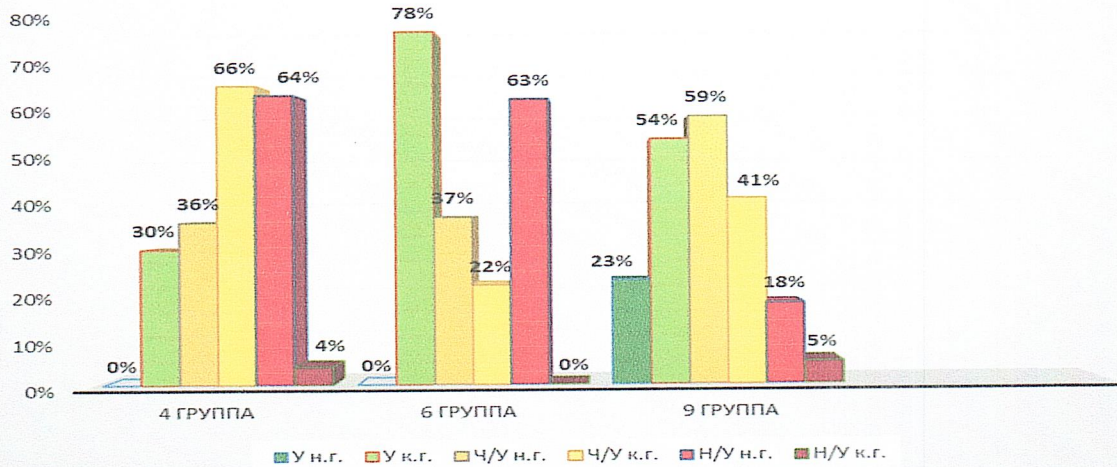
Речевое развитие



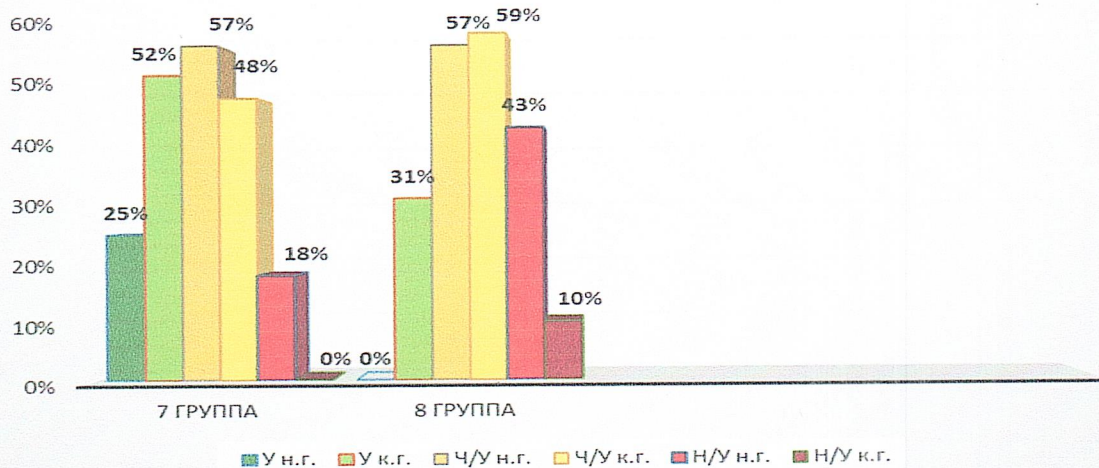
РЕЧЕВОЕ РАЗВИТИЕ

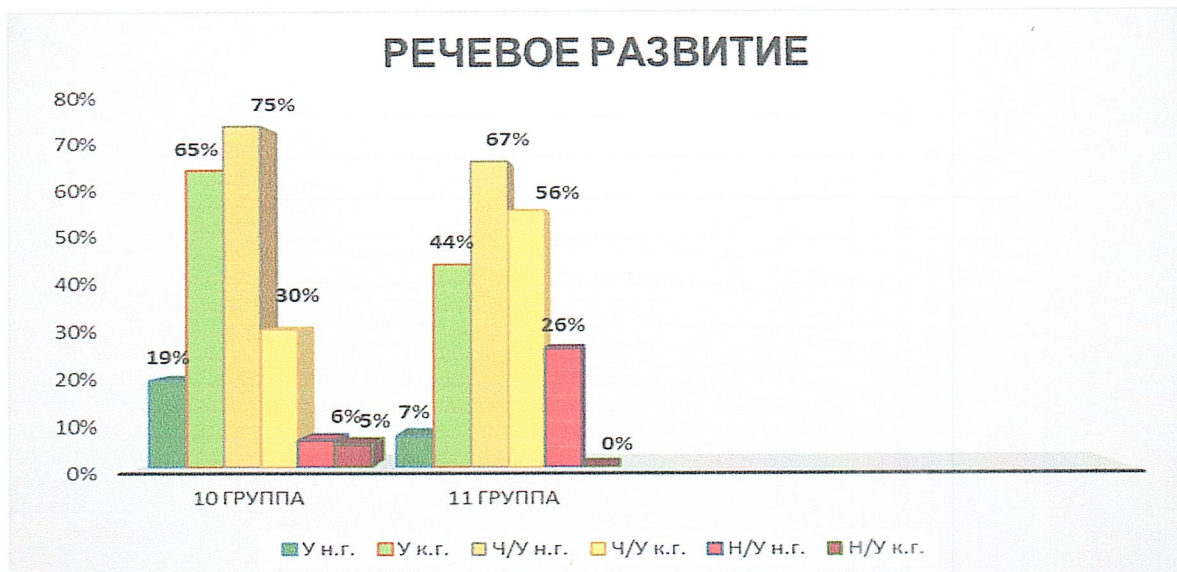


РЕЧЕВОЕ РАЗВИТИЕ



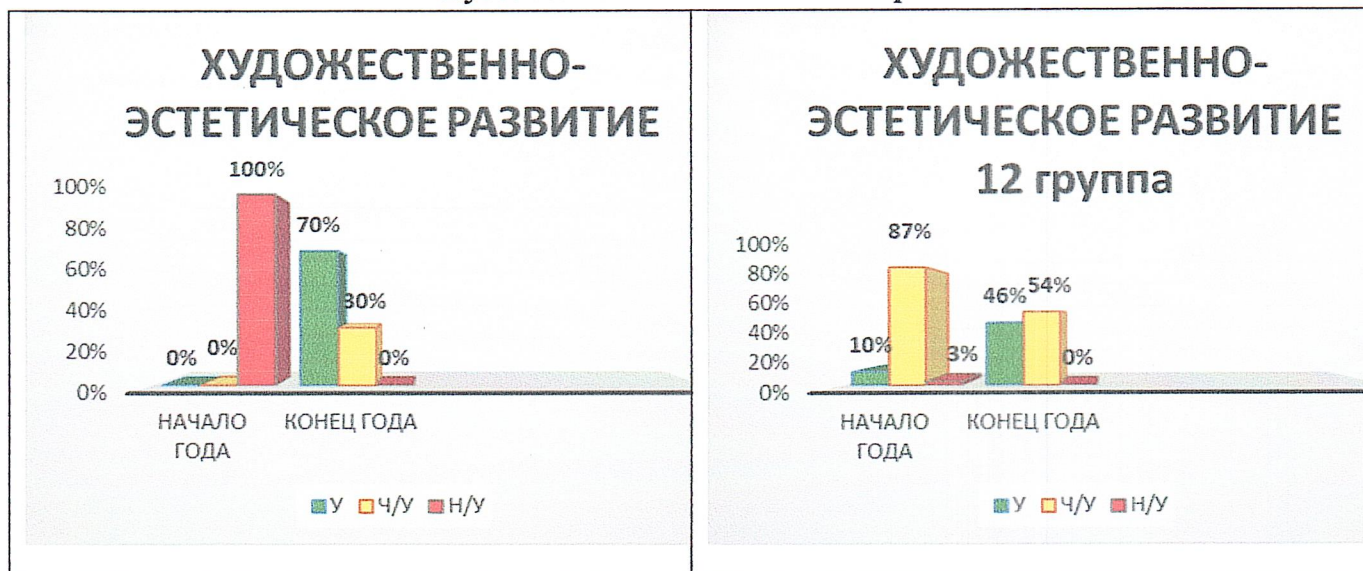
РЕЧЕВОЕ РАЗВИТИЕ



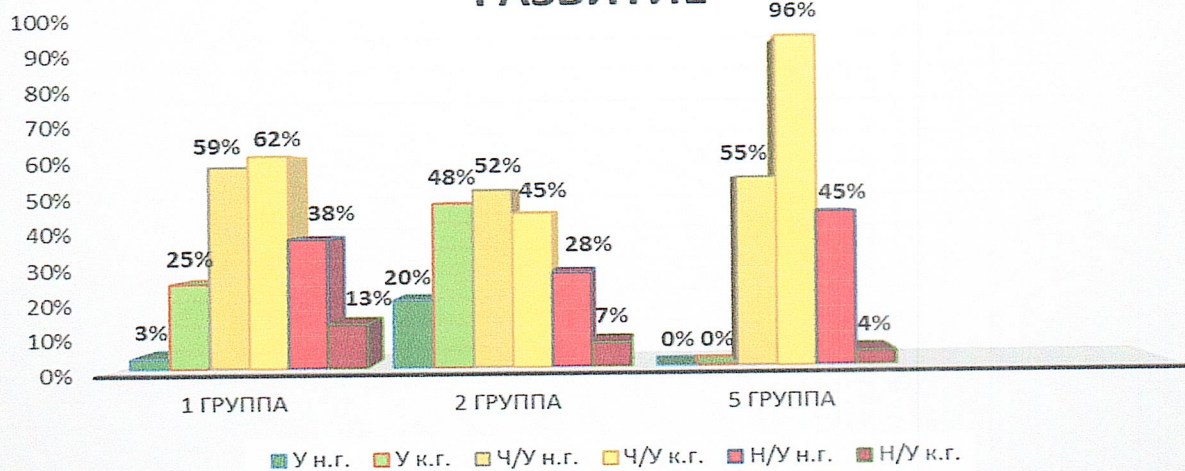


Несмотря на то, что педагоги обеспечивали возможности для обогащения словарного запаса, совершенствования звуковой культуры речи, образной и грамматической сторон речи, проводили совместную деятельность с детьми по развитию речи в форме занимательно-увлекательной игры, проводили речевую работу, используя разнообразный материал и приемы, помогающие запоминанию новых слов, высокий уровень речевого развития на 2% ниже уровня речевого развития 2020-2021 уч.г., в связи с этим педагогам необходимо большое внимание уделить коррекции звукопроизношения детей.

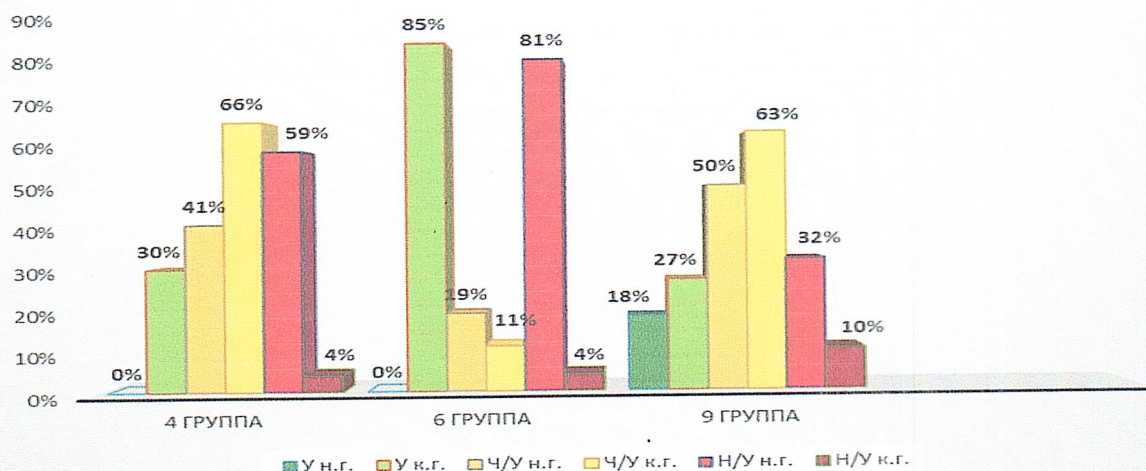
Художественно-эстетическое развитие



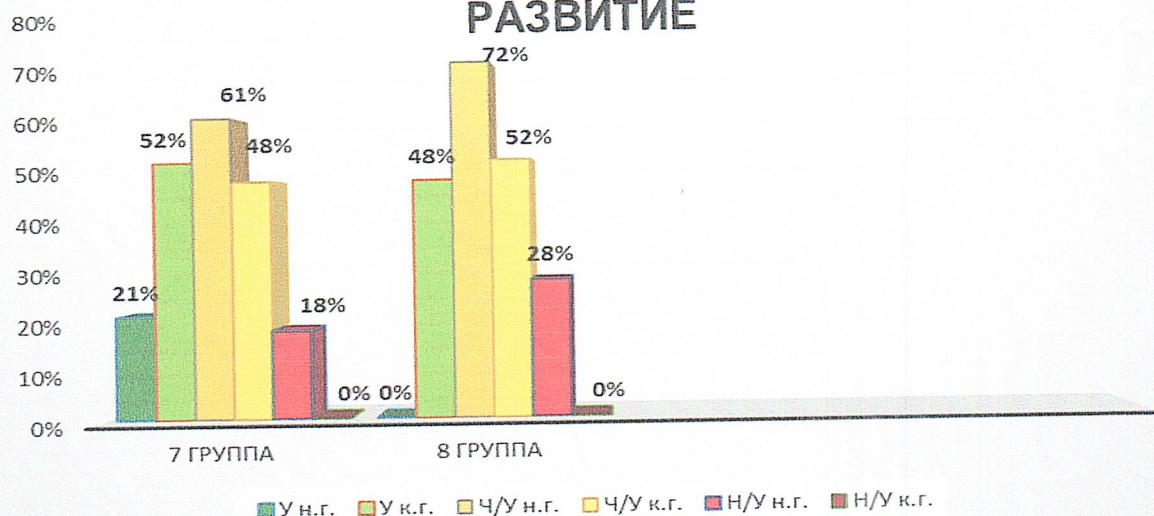
ХУДОЖЕСТВЕННО-ЭСТЕТИЧЕСКОЕ РАЗВИТИЕ



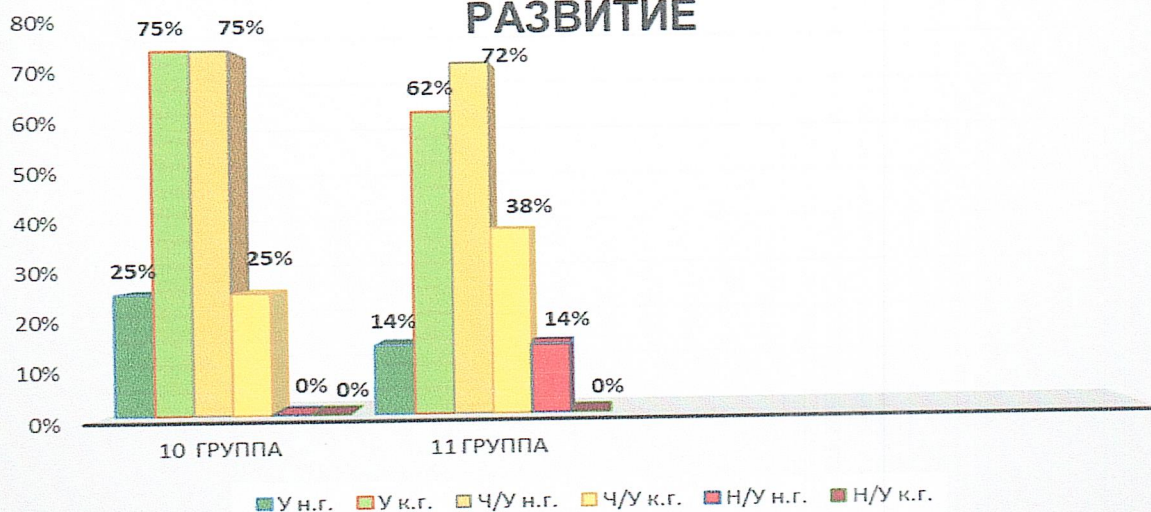
ХУДОЖЕСТВЕННО-ЭСТЕТИЧЕСКОЕ РАЗВИТИЕ



ХУДОЖЕСТВЕННО-ЭСТЕТИЧЕСКОЕ РАЗВИТИЕ



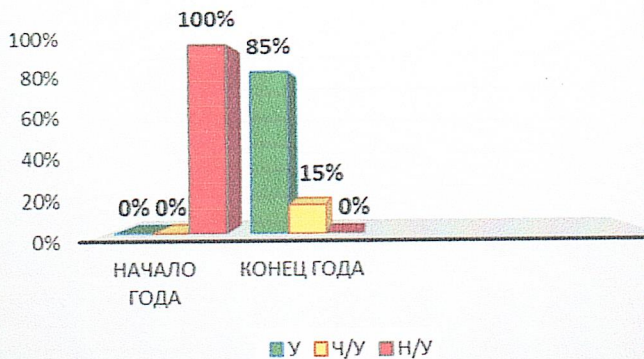
ХУДОЖЕСТВЕННО-ЭСТЕТИЧЕСКОЕ РАЗВИТИЕ



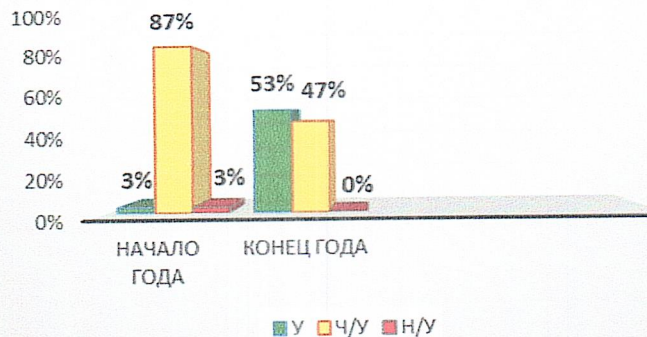
По результатам выполнения программы по художественно-эстетическому развитию мы видим увеличение уровня усвоения программного материала, по отношению к 2020-2021 учебному году. Низкий уровень усвоения снизился.

Познавательное развитие

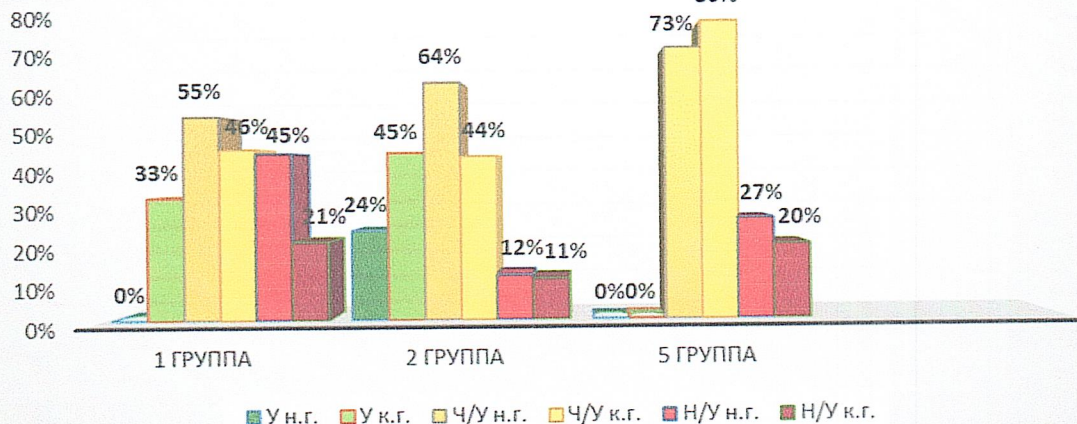
ПОЗНАВАТЕЛЬНОЕ РАЗВИТИЕ



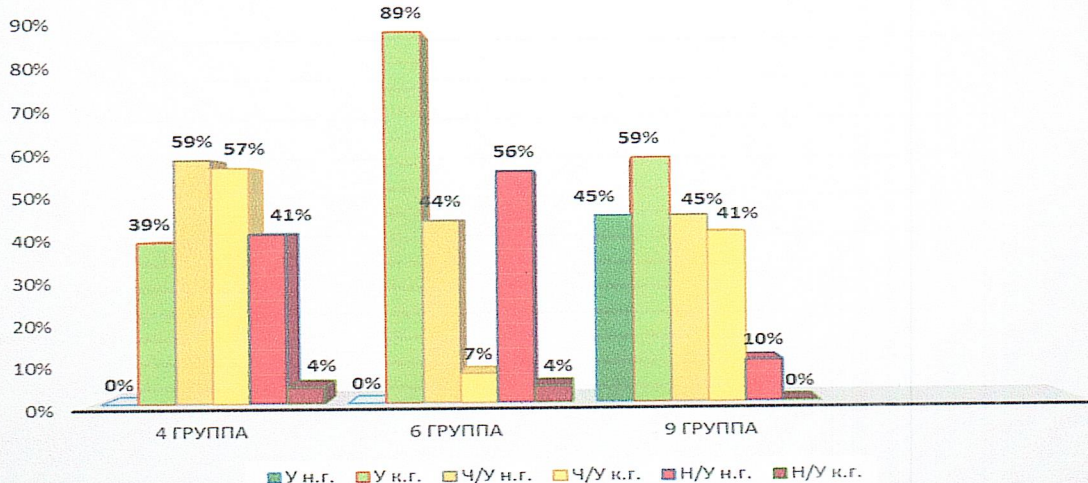
ПОЗНАВАТЕЛЬНОЕ РАЗВИТИЕ



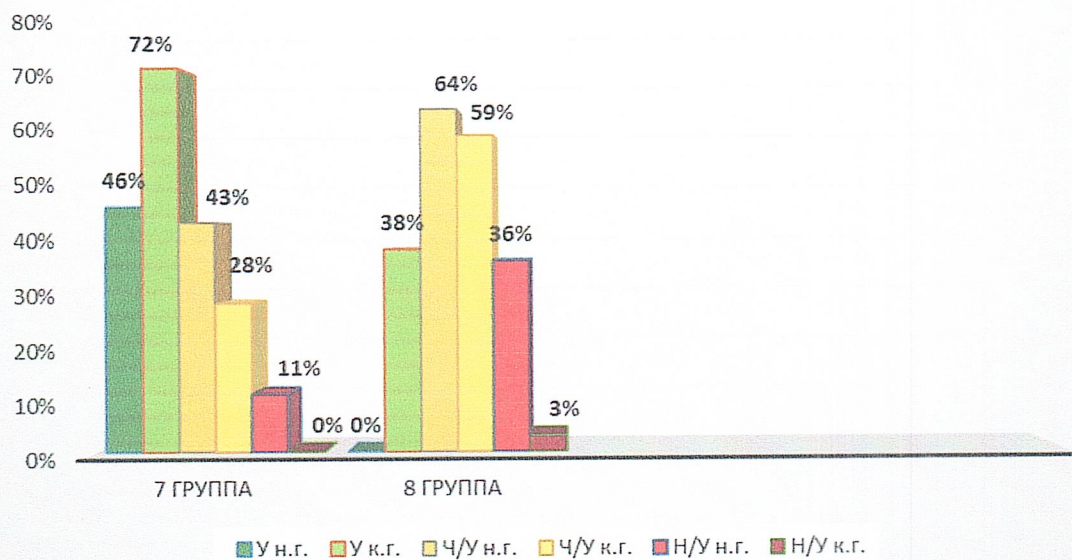
ПОЗНАВАТЕЛЬНОЕ РАЗВИТИЕ



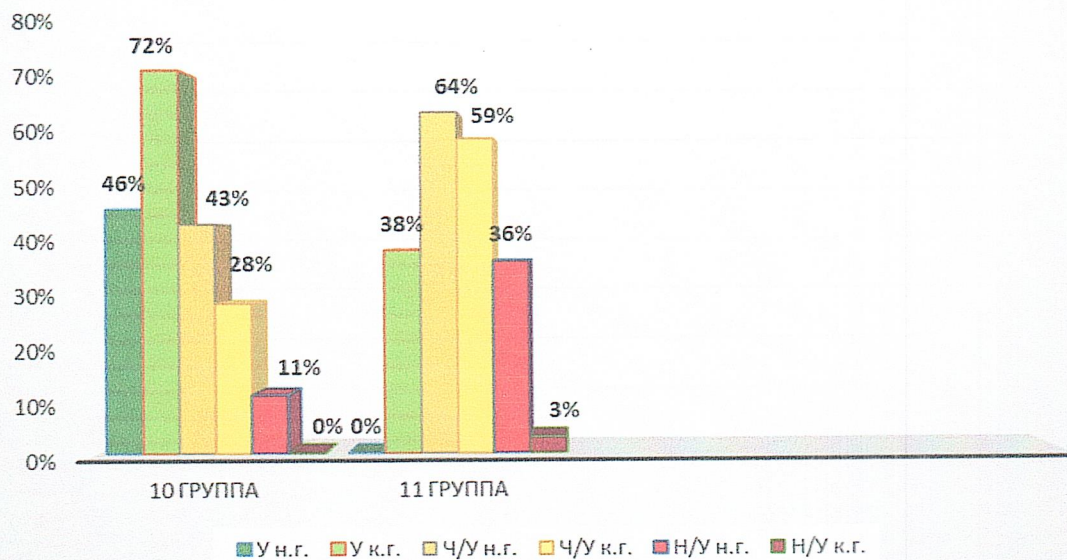
ПОЗНАВАТЕЛЬНОЕ РАЗВИТИЕ



ПОЗНАВАТЕЛЬНОЕ РАЗВИТИЕ

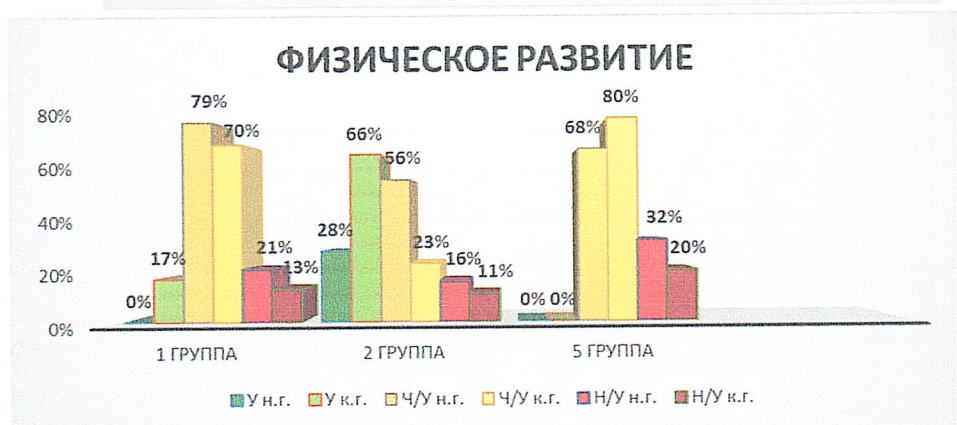
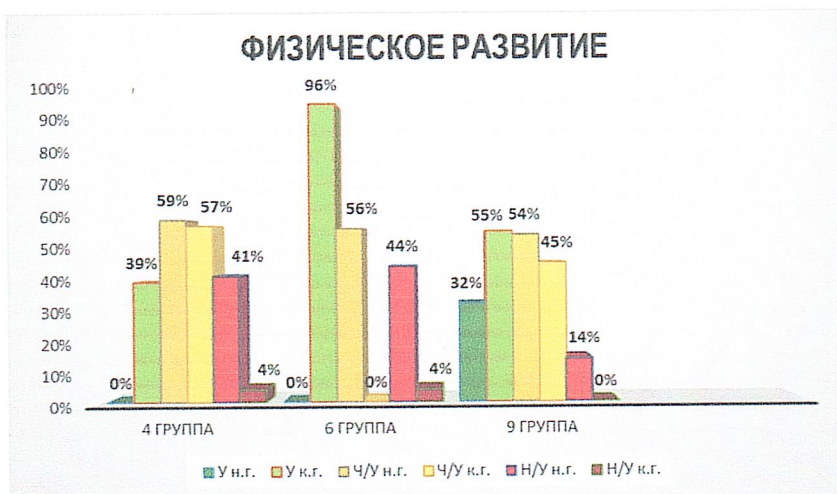
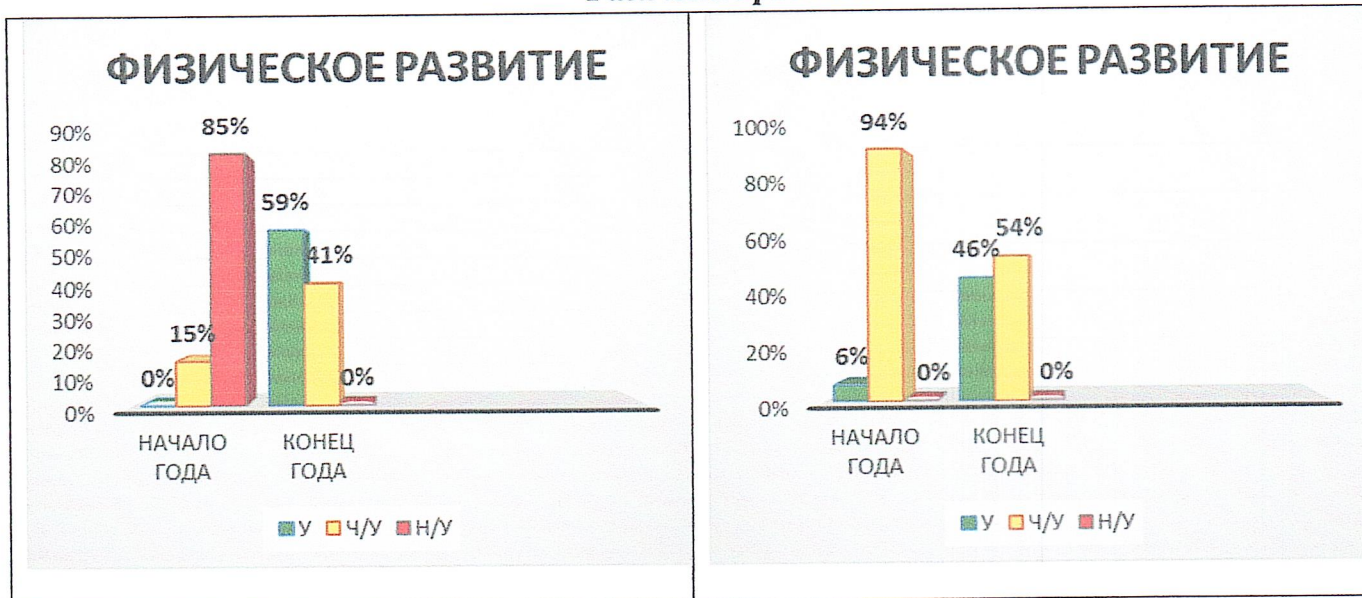


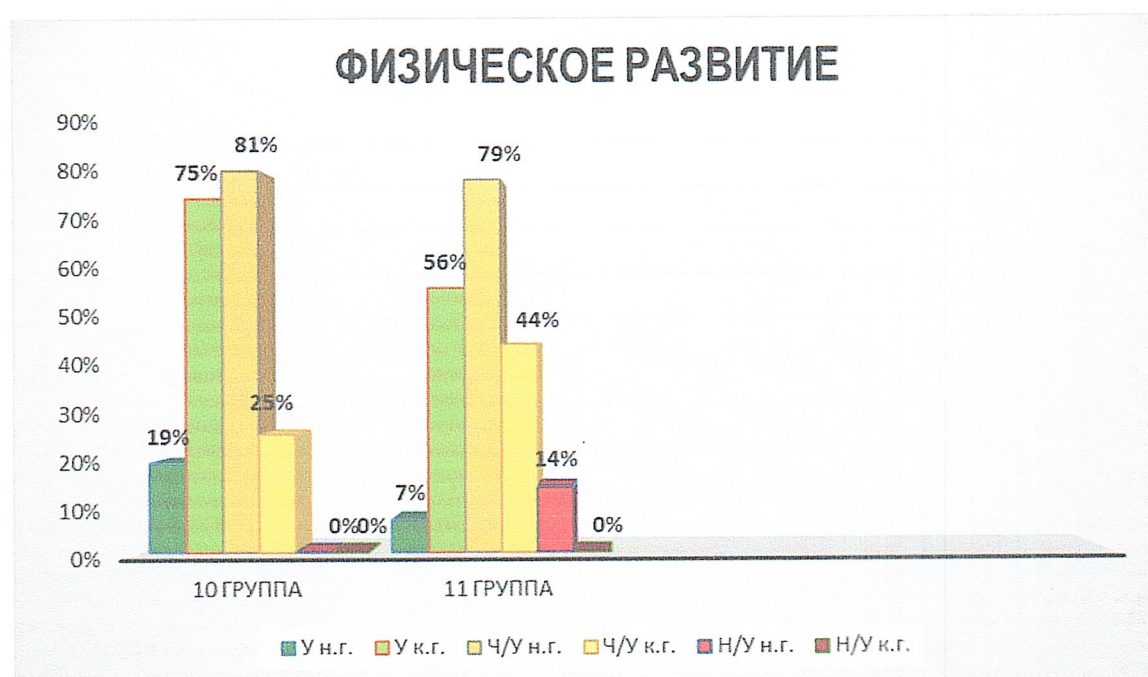
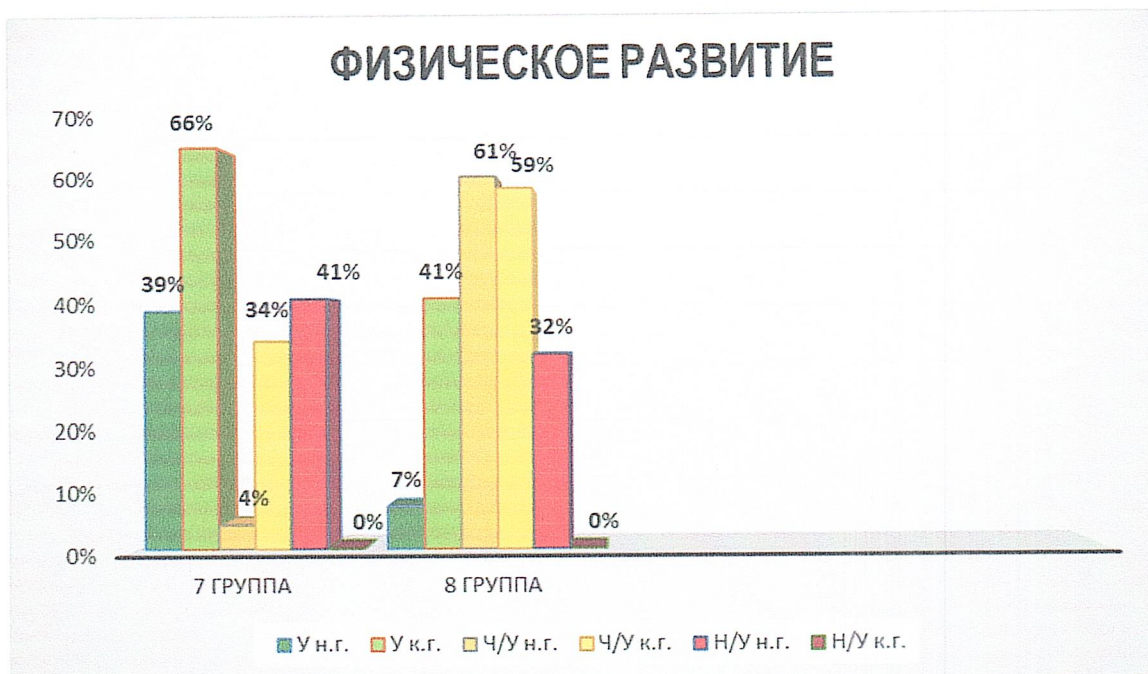
ПОЗНАВАТЕЛЬНОЕ РАЗВИТИЕ



Здесь мы так же замечаем значительное увеличение высокого уровня усвоения программного материала в сравнении с прошлым учебным годом.

Физическое развитие





По сравнению с началом учебного года и маем 2021-2022 учебного года показатели физического развития детей стали выше, что свидетельствует о систематической работе воспитателей по данному разделу программы.

Оценка востребованности выпускников

Муниципальное бюджетное дошкольное образовательное учреждение «Детский сад «Подснежник» в 2022 году выпустило в школу 32 воспитанника. По плану работы в марте была проведена диагностика, выявляющая уровень психологической готовности ребенка к обучению в школе. Данное исследование проводилось с детьми 6-7 лет

Цель исследования – проведение психодиагностического обследования, выявляющего уровень психологической готовности детей к обучению в школе.

В ходе итоговой диагностики готовности воспитанника учреждения к школьному обучению выявлены следующие результаты: выпускник имеет средний уровень развития (средний уровень-41%, выше среднего-41%, высокий – 18%).

Анализ адаптационного периода

С целью определения уровня адаптации дошкольников при поступлении в ДОУ, оптимизации ранней социализации детей в апреле 2022 года проведено исследование процесса адаптации вновь поступивших детей раннего и младшего дошкольного возраста. Для исследования применялось наблюдение поведенческих реакций детей в процессе привыкания к новым социальным условиям развития. Обследовались вновь поступившие в ДОУ дети в возрасте от 2 лет до 3 лет.

Изучались и анализировались следующие параметры: эмоциональное состояние, послеполуденный сон и аппетит в условиях дома и детского сада, навыки самообслуживания, социальные контакты со взрослыми и сверстниками, познавательная и игровая деятельность, реакции на изменение привычной ситуации. Данные показатели оценивались по 3-х бальной системе:

3 балла - положительные показатели;

2 балла - неустойчивые показатели;

1 балл - отрицательные показатели.

Степень адаптации ребенка определялась следующим образом:

легкая – до 15 дней 16-20 баллов

средняя – 15-25 дней 15-11 баллов

тяжелая – более 25 дней 10-7 баллов

Количественный анализ результатов диагностики:

с легкой степенью адаптации – 11 детей, что составляет 25%; со средней степенью адаптации – 23 ребенка, что составляет 50%; с тяжелой и усложненной степенью адаптации – 11 детей, что составляет 25%.

Во время всего периода адаптации педагогом-психологом проводилась работа по программе Роньжиной А.С. «Занятия психолога с детьми 1,5-4-х лет в период адаптации к дошкольному учреждению».

Анализируя качественные показатели по группам, можно сказать о том, что осложняющими адаптацию факторами стали:

- отсутствие со стороны родителей психологической подготовки ребенка, соответствующего настроения;
- недостаточное развитие у детей социальных навыков (уверенности ребенка в себе, самостоятельности, умения занять себя игрушками, навыков сотрудничества) вследствие ограничения круга общения ребенка, представленного одними родителями;
- недостаточно сформированные навыки самообслуживания;
- повышенная тревожность родителей, неуверенности в том, что детский сад необходим для ребенка, неготовность «оторвать» ребенка от себя;
- нежелание выполнять рекомендации педагогов, стремление мамы быстрее выйти на работу, а ребенка с первой недели оставлять в саду на весь день до вечера;
- нерегулярность посещения детского сада, частая заболеваемость ребенка, нарушение состояния здоровья вызывают усложненную адаптацию; - сильная привязанность ребёнка к матери.
- неприязненное отношение родителей к воспитательскому и родительскому составу группы.

По итогам исследования процесса адаптации были даны рекомендации Воспитателям групп и родителям.

Родителям:

Для детей, которые очень тяжело переживает разлуку с мамой хорошим подспорьем может стать небольшой альбом с фотографиями близких людей – мамы, папы, бабушек, дедушек, домашних питомцев.

Не обсуждать при малыше волнующие вас проблемы, связанные с ДОУ.

Не водить ребенка в сад если он болен, это оставляет отрицательные впечатления ребенка о детском саде, как о месте, где чувствуешь себя плохо.

Ввести режимные моменты дня ДОУ в режим дня ребенка дома.

Уменьшить нагрузку на нервную систему малыша.

Дома больше играть с малышом в подвижные эмоциональные игры, поскольку в детском саду ребенок чувствует себя скованно, напряженно, а если не разрядить это напряжение, то оно может стать причиной невроза.

Воспитателям:

Уделять внимание не только тем детям, которые явно требуют его, но и тем, кто на первый взгляд чувствует себя спокойно. Не оставлять ребенка безучастным.

Во время режимных процедур следует учитывать индивидуальные особенности детей, их привычки и предпочтения.

Игровую деятельность в адаптационный период, направить на формирование эмоциональных контактов «ребенок - взрослый» и «ребенок – ребенок».

Конкурсная активность воспитанников

Организация целенаправленной работы по развитию личности воспитанников позволило добиться следующих результатов, представленных в таблице.

сентябрь 2022 г.	Городской конкурс «Дорога глазами детей», номинация «Умелые руки»	муниципальный	Назаров Никита 11 гр, Федяева А.А	2 место.
Ноябрь 2022 г.	Городской конкурс «Шашечный дебют»	муниципальный	Истомина Дарья, 10 гр, Половинкина Е.Ф., Осокина И.Ю.	сертификат участника
декабрь 2022г.	Региональный конкурс УМВД России по Тамбовской области «На дороге безопасно», Номинация «Видеоролик» Номинация «Я и моя семья соблюдает ПДД»	Региональный	Шикунов Александр 7 гр., Дубровская К.И. Кувардин Миша 9 гр. Асанов Илья 10 гр. Лебедев Иван 10 гр.	1 место участник участник участник
декабрь 2022 г.	Городской конкурс детских творческих	муниципальный	Чичканова Таня, 8 гр.	3 место

	работ «Волшебный Новый год» Номинация «Елочная игрушка»		Романова В.В., Ситникова Н.А.	
декабрь 2022 г.	Городской конкурс «Новогодняя красавица» -	муниципальный	МБДОУ	участники

7. Система охраны и укрепления здоровья воспитанников

Состояние медико-социальных условий

Медицинское обслуживание детей в ДОУ строится на основе нормативно правовых документов:

- Приказа Министерства образования РФ от 30.06.1992 года, №186\272 «О совершенствовании системы медицинского обеспечения детей в ДОУ»
- Санитарно-эпидемиологическим правилам СанПиН 2.4.1.1249-03
- Письма МО РФ от 14.03.2000г. №65/23-16 «О гигиенических требованиях к максимальной нагрузке на детей дошкольного возраста в организационных формах обучения»
- Методических рекомендаций Минздрава и Института питания АМН «Питание детей в детских дошкольных учреждениях».

В настоящее время в процессе воспитания дошкольников используется множество инновационных моделей, в которых акцент сделан на раннее вовлечение детей в предметное обучение, расширение объема получаемых знаний, тесное слияние новых интеллектуальных технологий с обучающими программами. При этом двигательный комфорт физической активности остается либо неизменным, либо существенно изменяется за счет увеличения статического компонента в режиме дня ребенка.

Идет непрерывное обогащение методической базы инновационным программным обеспечением, электронными продуктами, методическими пособиями по всем направлениям здоровьесбережения и физического развития детей: гигиеническое воспитание, приобщение к ЗОЖ, профилактика и коррекция, организация питания. Созданы благоприятные условия для привития и закрепления у детей культурно-гигиенических навыков (дидактические игры и пособия, атрибуты к сюжетно - ролевым играм).

Здоровьесберегающие технологии, реализуемые педагогами ДОУ в 2022 году

Формы работы	Время проведения	
Технологии сохранения и стимулирования здоровья		
Игровой час (бодрящая гимнастика)	После сна в группе каждый день.	младшие группы для детей 3-4 лет
Динамические Паузы	Во время занятий 2-5 мин по мере утомляемости детей,	начиная с групп для детей 3-4 лет
Подвижные и спортивные игры	Как часть физкультурного занятия, на прогулке, в группе со средней степенью подвижности, ежедневно.	все возрастные группы

Пальчиковая гимнастика	индивидуально, с подгруппой и всей группой ежедневно	с младшего возраста
Дорожки здоровья	После сна вся группа ежедневно, На физкультурном занятии	начиная с младшего возраста
Гимнастика для глаз	Ежедневно по 3—5 мин в любое свободное время, в зависимости от интенсивности нагрузки,	начиная с групп для детей 3-4 лет
Дыхательная гимнастика	В разных формах физкультурно-оздоровительной работы	начиная с младшего возраста
Технологии обучения здоровому образу жизни		
Физкультурные занятия	Три раза в неделю в спортивном и музыкальном залах, в группе, на улице	начиная с раннего дошкольного возраста
Утренняя гимнастика	Ежедневно, в музыкальном и физкультурном залах, в группе	все возрастные группы
Спортивные игры (баскетбол)	Один раз в неделю в физкультурном зале	начиная со старшего дошкольного возраста
Занятия по здоровому образу жизни	Один раз в неделю в режимных процессах, как часть и целое занятие по познанию	начиная со второй младшей группы
Точечный самомассаж	Сеансы или в различных формах физкультурно-оздоровительной работы	начиная со старшего дошкольного возраста
ОФП (общая физическая подготовка)	Один раз в неделю в физкультурном зале, подгруппа одаренных детей	Старший дошкольный возраст
Физкультурные досуги, праздники	Один раз в квартал в физкультурном и музыкальном залах, в группе, на прогулке	начиная с младшего дошкольного возраста
Коррекционные технологии		
Арт-терапия	Сеансы по 10-13 человек в группе в группе и музыкальном зале, как часть занятия	со старшего дошкольного возраста
Технология музыкального воздействия	Во время занятий 2-5 мин	начиная со старшего дошкольного возраста
Психогимнастика	Во время занятий 2-5 мин	начиная со средней группы
Артикуляционная гимнастика	Во время занятий 2-5 мин	начиная с младшего дошкольного возраста
Технология коррекции поведения	Сеансы по 8—10 человек в группе, по 10 занятий в группе, на прогулке	начиная со средней группы

Оснащение и оборудование медицинского блока современным оборудование позволяет качественно осуществлять медицинское сопровождение каждого ребенка, осуществлять контроль за его здоровьем и физическим развитием медицинскому персоналу ТОГБУЗ "ГКБ им. Луки г. Тамбова по планируемому договору о сотрудничестве.

Организованное питание детей в детском саду является одним из факторов, определяющей здоровье детей. В детском саду организовано 4-х разовое питание в

соответствии Методических рекомендаций Минздрава и Института питания АМН «Питание детей в детских дошкольных учреждениях». Для организации полноценного питания разработан полный пакет документов с набором технологических карт по приготовлению блюд, и утвержденного 10- дневного перспективного меню.

Структурным подразделением учреждения является пищеблок, имеющий все необходимое современное оборудование.

Успех организации питания в учреждении достигнут выполнением режима, норм питания и калорийности, использование разнообразных блюд, эстетикой организации питания и расстановкой мебели, индивидуальным подходом к детям, имеющим отклонение в здоровье (аллергия, заболевания ЖКТ и т.д.).

Систематизированная работа по охране и укреплению здоровья детей и физическому развитию, скоординированная и взаимосвязанная деятельность педагогов медицинского персонала - важный фактор реализации всех разделов программы оздоровления детей.

Контроль за соблюдением санитарных правил и выполнением санитарно-противоэпидемических (профилактических) мероприятий при осуществлении деятельности, связанной с оказанием услуг по реализации общеобразовательной программы дошкольного образования осуществляется на основе разработанной программы производственного контроля. Данная программа включает ряд мероприятий, направленных:

На организацию контроля освещенности, микроклимата, воды и готовой пищи на микробиологические показатели.

На организацию предварительного и периодических медицинских осмотров, а также профессиональной гигиенической подготовке согласно с приказом Минздравсоцразвития России № 302н от 12.04.2011 «Об утверждении перечней вредных и (или) опасных производственных факторов и работ, при выполнении которых проводятся предварительные и периодические медицинские осмотры (обследования), и Порядка проведения обязательных предварительных и периодических медицинских осмотров (обследований) работников, занятых на тяжелых работах и на работах с вредными и (или) опасными условиями труда (Приложение № 2 к Приказу Министерства здравоохранения и социального развития Российской Федерации от 12 апреля 2011 г. № 302н)

Проведение мероприятий, предусматривающих обоснование безопасности для человека и окружающей среды продукции и технологии её производства, критериев безопасности и (или) безвредности факторов производственной и окружающей среды и разработка методов контроля, в том числе при хранении, транспортировке, реализации и утилизации продукции, а также безопасности процесса выполнения работ, оказания услуг:

-требование к участку (проверка исправности игрового оборудования на участке, санитарного состояния тентовых навесов, оборудования на участке ДООУ по охране здоровья и жизни детей, песка на степень биологического загрязнения проведение санитарной чистки зеленых насаждений, контроль за содержанием песочниц закрытыми в соответствии с требованиями СанПин, очистка и дезинфицирование контейнеров);

-требования к зданию (проверка наличия и чистоты скребков, ковриков перед входом в здание, обеспечение естественного сквозного проветривания, проверка обеспечения свободного доступа к технологическому оборудованию, физкультурного и музыкального инвентаря, контроль за инсоляцией помещений);

-требования к оборудованию помещений (проверка оборудования по соответствию росту и возрасту детей, маркировки шкафов, стульев, столов по возрастам);

-требования к искусственному освещению (проверка искусственной освещенности в основных помещениях, уровней естественного освещения, очистки оконных стекол);

-требования к отоплению и вентиляции (проверка режима проветривания, очистка шахт вытяжной вентиляции, контроль за тепловым режимом помещений); -требования к водоснабжению и канализации (контроль исправности систем канализации, исправности систем водоснабжения);

-требования к санитарному содержанию помещений (контроль обеспеченности уборочным инвентарем, его исправности, проверка условий хранения, маркировки и правильности использования уборочного инвентаря, наличия, условий хранения и правильности использования дезинфицирующих и моющих средств для проведения текущей уборки и дезинсекции помещений и оборудования пищеблока, контроль качества и своевременности уборки и дезинфекции помещений, санитарной обработки инвентаря, посуды, оборотной тары, контроль своевременности и правильности мытья игрушек, контроль за соблюдением графика смены постельного белья и полотенец, проверка маркировки, использования постельного белья, полотенец, контроль за качеством мероприятий по борьбе с насекомыми (качество дезинфекционных работ)

-требования к организации питания(контроль исправности производственного, в т.ч. разделочного инвентаря, маркировке, правильности его использования, проверка столовой и кухонной посуды на целостность, проверка выполнения режима организации питания, витаминизации блюд, суточной пробы, контроль качества поступающего производственного продовольственного сырья и ведение необходимой документации, контроль хранения, реализации скоропортящихся продуктов, хранения продуктов и температурного режима холодильников, хранения овощей и температурного режима в овощехранилище);

-требования по медицинскому обеспечению (контроль за соблюдением правил личной гигиены персонала, выявление сотрудников с инфекционными заболеваниями, повреждениями кожных покровов, направленных их на лечение и санацию, работа по формированию ЗОЖ, организационное проведение санитарно-эпидемиологических мероприятий);

-требования к организации режима дня и учебным занятиям (контроль выполнения режима дня на соответствие возрастным особенностям детей, контроль за организацией двигательной активности детей, контроль соблюдения максимально допустимого объема недельной образовательной работы, контроль использования ИКТ в работе с детьми);

-требования к организации физического воспитания (проверка проведения закаляющих мероприятий, оценка эффективности воздействия средств медико-педагогического контроля за состоянием здоровья и физического развития детей, медико-педагогический контроль НОД по физическому развитию детей, контроль за соблюдением графика экскурсий и прогулок);

-требования к организации приема детей в ДОУ Контроль за заболеваемостью детей (утренний фильтр);

требования к прохождению профилактических медицинских осмотров и личной гигиене персонала (проверка личной гигиены сотрудников, проверка персонала пищеблока на кожные заболевания, контроль сроков прохождения сотрудниками гигиенической подготовки и медицинских осмотров, проверка прохождения профосмотров);

требования к соблюдению санитарных правил (контроль за соблюдением СанПиН).

Оценка состояния здоровья детского коллектива за 2022 учебный год

Параметры оценки состояния здоровья детей			2022 г.
Численность детей			309
Среднегодовая численность			309
Распределение детей по группам здоровья	1 группа	Детей	145
		%	47
	2 группа	Детей	159
		%	51,5
	3 группа	Детей	5
		%	2
	4 группа	Детей	0
		%	0

Количество детей, нуждающихся в оздоровительных мероприятиях	Детей	164
	%	51,5
Средняя посещаемость	%	53%
Пропущено дней по болезни 1-им ребёнком	Дней	14

В 2022, по сравнению с 2021г., заболеваемость уменьшилась в два раза.

В 2023 году будет продолжена работа, нацеленная на снижение заболеваемости и увеличения посещаемости детского коллектива.

8. Анализ системы дополнительного образования

Система дополнительного образования в МБДОУ «Детский сад «Подснежник» создана в целях формирования и совершенствования единого воспитательного пространства, способствующего повышению качества образования и воспитания, реализации процесса становления личности в разнообразных развивающихся средах, формированию компетентностей.

Организация дополнительных образовательных услуг, как и любая деятельность включает в себя следующие компоненты: мотив, цели и задачи, средства решения поставленных целей и задач, содержание деятельности и ее технологии. Таким образом, дополнительные образовательные услуги не используются взамен или в рамках основной образовательной деятельности, не наносят ущерба и не ухудшают качества предоставляемых основных образовательных услуг, не служат причиной уменьшения объема предоставления основных услуг.

На основании Постановления администрации города Тамбова № 4903 от 18.10.2021 года «Об утверждении стоимости платных услуг оказываемых МБДОУ «Детский сад «Подснежник» заявлено 9 услуг. Реализация платных образовательных услуг в ДОУ началась с 1 сентября 2022 года. Каждая услуга востребована:

1. Азбуковедение
2. Английский язык
3. Веселые шашки
4. Веселый оркестр
5. Детский фитнес
6. Логика для дошкольников
7. Мульткадрик
8. Танцевальная мозаика
9. Экологический фитодизайн

Качество дополнительного образовательного процесса в ДОУ определяется следующими критериями:

- уровнем сбережения здоровья воспитанников и педагогических работников;
- субъективной удовлетворенностью всех участников образовательного процесса его результативностью и условиями;
- соответствие образовательного процесса государственным стандартам, условий его организации и ведения;
- технологичностью и преемственностью, ориентированными на особенности возрастного развития воспитанников и на уровне продвижения по образовательной программе (модули, проекты, формы работы с информацией...);
- соответствием содержанием образования консолидированному заказу на оказание образовательных услуг.

Дополнительное образование направлено на: формирование и развитие творческих способностей детей и взрослых, удовлетворение их индивидуальных потребностей в интеллектуальном, нравственном и физическом совершенствовании, формирование

культуры здорового и безопасного образа жизни, укрепление здоровья, а также на организацию их свободного времени. Дополнительное образование детей обеспечивает их адаптацию к жизни в обществе, профессиональную ориентацию, а также выявление и поддержку детей, проявивших выдающиеся способности. Дополнительные общеобразовательные программы для детей должны учитывать возрастные и индивидуальные особенности детей.

По итогам 2022 года общее количество детей, охваченных системой дополнительного образования составляет 241 человек (78%): дети до 3 лет - 24 человека, дети от 3-7 лет – 217 человек.

На всех занятиях педагоги учитывают индивидуальные и возрастные особенности детей, осуществляется дифференцированный подход к каждому ребенку.

Результативность системы дополнительного образования представлена участием воспитанников в конкурсах различной направленности.

Достижения детей были представлены на отчетных концертах, праздниках и тематических выставках в ДОУ, конкурсах различного уровня. Активными участниками являются руководители платных образовательных услуг

Проведение платных дополнительных образовательных услуг показало следующее:

- Платные услуги востребованы родителями и детьми.
- Все заявки родителей на услуги выполнены.
- Дети посещают занятия с большим желанием.
- Разработан пакет документов для организации платных услуг.
- Продуман режим, дозирована нагрузка на детей, созданы безопасные и комфортные условия для проведения работы.
- Идет совершенствование перспективных планов, программ, разработка и использование новых методов и приемов.
- Начал создаваться механизм прогнозирования потребностей в дополнительных услугах.

Организация и предоставление дополнительных платных услуг может быть использована как повышение качества образования дошкольников и как дополнительный источник финансирования ДОУ.

Анализ проделанной работы определил перспективы развития платных услуг по дополнительным образовательным программам: продолжать работу по созданию механизма прогнозирования потребностей в дополнительных платных услугах как родителей детского сада, так и социума. Расширять материально-техническую базу, совершенствовать развивающую среду. Отрабатывать формы контроля за качеством предоставляемых платных услуг. Совершенствовать мониторинговую деятельность по каждому виду предоставляемых платных услуг. Обеспечивать платные услуги рекламой.

В связи с этим необходимо дальнейшее совершенствование и развитие сферы платных услуг в нашем дошкольном образовательном учреждении, направленное на реализацию тех услуг, которые бы развивали детское творчество, давали детям свободу выражения себя; а также услуги, направленные на развитие их интеллекта, мышления и познавательных способностей.

9. Оценка функционирования внутренней системы оценки качества образования

Качественной реализации образовательной программы и Программы развития МБДОУ «Детский сад «Подснежник» способствовала также разработанная коллективом внутренняя система оценки качества образования (ВСОКО). ВСОКО представляет собой деятельность по информационному обеспечению управления образовательным учреждением, основанную на систематическом анализе качества реализации образовательного процесса, его ресурсного обеспечения и его результатов.

Оценка качества образования – определение с помощью диагностических и оценочных процедур степени соответствия ресурсного обеспечения, образовательного процесса, образовательных результатов нормативным требованиям, социальным и личностным ожиданиям.

Целевая направленность ВСОКО в МБДОУ «Детский сад «Подснежник»:

- систематическое отслеживание и анализ состояния системы образования в образовательной организации для принятия обоснованных и своевременных управленческих решений, направленных на повышение качества образовательного процесса и образовательного результата;
- максимальное устранение эффекта неполноты и неточности информации о качестве образования, как на этапе планирования образовательных результатов, так и на этапе оценки эффективности образовательного процесса по достижению соответствующего качества образования.

Источники, используемые для оценки качества образования:

- образовательная статистика;
- мониторинговые исследования;
- социологические опросы общественности;
- отчеты работников ДОУ;
- посещение образовательных мероприятий

Основными результатами реализации внутренней системы оценки качества дошкольного образовательного учреждения в 2022 учебном году является:

- формирование единой системы диагностики и контроля состояния образования;
- получение объективной информации о функционировании и развитии системы образования в ДОУ, тенденциях его изменения и причинах, влияющих на его уровень;
- предоставления всем участникам образовательных отношений и общественности достоверной информации о качестве образования;
- принятие обоснованных и своевременных управленческих решений по совершенствованию образования и повышение уровня информированности потребителей образовательных услуг при принятии таких решений;
- прогнозирование развития образовательной системы в ДОУ

Оценка деятельности учреждения с родительской общественностью

В основе философии взаимодействия семьи и образовательного учреждения, которая реализуется в нашем образовательном учреждении, лежит идея о том, что родители являются первыми педагогами ребенка, а все другие социальные институты призваны помочь, поддержать, направить, дополнить их воспитательную деятельность. Основой работы с родителями является активное взаимодействие по всем направлениям жизнедеятельности:

- укрепление здоровья детей;
- создание единого образовательного пространства;
- защита прав ребенка, повышение родительской компетентности в вопросах воспитания;
- формирование личности ребенка; - организация совместного досуга; - социальная помощь родителям.

Для того, чтобы наметить основные направления работы, способы ее реализации нужно четко представлять с кем предстоит взаимодействовать. Для определения родительского социума, уровня его педагогических возможностей были составлены социальные паспорта групп и образовательного учреждения в целом.

Педагоги образовательного учреждения понимают, что от структуры и состава семьи во многом зависят особенности воспитания детей, поэтому строят взаимодействие с родителями и детьми, опираясь на анализ ее типа.

	2022
<i>Количество детей:</i>	309
<i>Количество семей:</i>	286
многодетных	32
имеют 2-х детей	128
имеют 1-ого ребенка	126
<i>Неполных семей:</i>	31
матери – одиночки	9
Отцы - одиночки	2
разведены	20
Общее количество родителей	587
высшее	58%
неполное высшее	21%
среднее специальное	17%
среднее	4%

На основе анализа социального паспорта можно утверждать, что родительский коллектив достаточно разнородный, с разными материальными возможностями, взглядами на жизнь, уровнем образования. Поэтому процесс принятия наших позиций со стороны родительской общественности был достаточно болезненным. 2022 год был достаточно спокойный: по организации образовательного процесса, режима прогулок, взаимодействия детей.

Прошедший учебный год стал временем становления основных положений концепции развития учреждения, содержания образовательной программы, организации коррекционно-развивающей работы с детьми по различным направлениям, а также организации процесса управления учреждением и вовлечения родительской общественности в этот процесс.

Усилия педагогов не прошли даром. Сложилась система работы с родительской общественностью. Работает совет родителей, родительские комитеты групп. Появились традиции: совместные занятия детей и родителей, занятия для мам и пап, совместные участия в городских и Всероссийских спортивных мероприятиях, общих социальных акциях.

Но создать атмосферу сопричастности и взаимопонимания не является окончательным этапом в организации работы с родителями. Управлять процессом совместной деятельности – вот главное в качественной работе образовательного учреждения. Отслеживать происходящие в среде родителей процессы, улавливать те или иные тенденции в предпочтениях социума, поддерживать позитивный имидж учреждения помогает мониторинг удовлетворенности родителей образовательным учреждением.

Критерии	Количество ответов «Да» %	Количество ответов «Нет» %	Количество ответов «Не знаю» %
1. Вы получаете информацию о			
а) целях и задачах дошкольного учреждения в области обучения и воспитания Вашего ребенка;	95	1	4

б) режиме работы дошкольного учреждения (часах работы, праздниках, нерабочих днях);	97	0	3
в) питания (меню).	100	0	0
2. В дошкольном учреждении проводится специальная работа по адаптации детей (беседа с родителями, возможность их нахождения в группе в первые дни посещения ребенком дошкольного учреждения и т.д.).	94	3	3
3. Воспитатели обсуждают с родителями различные вопросы, касающиеся пребывания ребенка в дошкольном учреждении (дисциплины, питания, гигиенических процедур и т.п.).	100	0	0
4. Родители имеют возможность присутствовать в группе, участвовать в экскурсиях с детьми.	100	0	0
5. Родители получают информацию о повседневных происшествиях в группе, успехах ребенка в обучении и т.п. (информационный стенд, устные сообщения сотрудников).	100	0	0
6. Родителей информируют о травмах, изменениях в состоянии здоровья ребенка, его привычках в еде и т.д.	100	0	0
7. Родители имеют возможность обсудить вместе с сотрудниками успехи детей на совместных собраниях (не реже 1 р/год).	100	0	0
8. Сотрудники ДООУ интересуются, насколько их работа удовлетворяет родителей (беседы, анкетирование).	94	4	2
9. Вас лично удовлетворяет уход, воспитание и обучение (оздоровление, развитие способностей и т.д.), которые получает Ваш ребенок в дошкольном учреждении.	100	0	0
10. Вы лично чувствуете, что сотрудники дошкольного учреждения относятся доброжелательно к Вам и к Вашему ребенку	98	2	0

Результаты анкетирования показали, что родителей, удовлетворенных работой образовательного учреждения на отлично составляет 44,1%, хорошо-40,3%, среднее - 13,7%, ниже среднего - 1,9%, неудовлетворенных-0%.

Таким образом, мы видим высокую оценку родительской общественностью деятельности учреждения.

Вместе с тем, родителей волнует проблемы развития в учреждении службы психолого-педагогического сопровождения часто болеющих детей, ряд родителей высказывают предложения по созданию групп адаптации, информационного и консультационного центра.

С учетом пожеланий родителей (законных представителей) воспитанников и обучающихся, а также детей, посещающих группу кратковременного пребывания, коллективом образовательного учреждения намечены перспективы развития системы взаимодействия с общественностью.

Реализация проекта по организации консультативного центра.

Реализация проекта психолого-педагогического сопровождения воспитанников на основе индивидуализации и дифференциации образовательного процесса.

Усиление работы по удовлетворению образовательных запросов по организации дополнительных образовательных услуг.

Использование Интернет-ресурсов для организации взаимодействия с каждым родителем посредством создания индивидуальной семейной электронной почты на этапе поступления ребенка в образовательное учреждение.

Использование возможностей сайта учреждения для размещения разнообразных материалов в помощь родителям.

10. Оценка качества кадрового обеспечения

Дошкольное учреждение работает в режиме активизации инновационного потенциала педагогического коллектива. Создана система эффективного методического сопровождения, которая способствует обновлению подходов к дошкольному образованию по следующим направлениям:

Реализация всех возможностей ДООУ по формированию здоровой, физически развитой, социально адаптированной личности ребёнка (финансовые, материальные, кадровые ресурсы)

Осуществление личностно, социально и ценностно-ориентированного обучения и воспитания, направленного на достижение оптимальных результатов по формированию у детей начальных компетентностей как основы их успешной социализации.

Усиление гуманистической направленности деятельности педагогических и медицинских работников.

Совершенствование системы научно-методического сопровождения воспитательно-образовательного процесса, направленного на повышение профессионального мастерства, обогащение и развитие творческого потенциала медико-педагогического коллектива ДООУ.

Учитывая то, что реализация программы возможна при условии грамотного применения современных педагогических технологий воспитания, нацеленных на гармоничное развитие личности дошкольника, в том числе его индивидуальных возможностей, интересов, способностей, возрастают требования к профессиональному мастерству педагогов ДООУ, их творческому отношению к образовательному процессу.

Возникает необходимость обогащения предметно - развивающей среды групп ДООУ, организации педагогической взаимосвязи педагога-психолога со специалистами детского сада и родителями.

На качество результативности педагогического процесса оказывает влияние личность педагога, его профессиональный уровень и способность к саморазвитию. Важно осознание педагогами:

- нового целеполагания развития личности ребенка на всех ступенях его образования; -деятельностного подхода в образовании как основы поддержания активного познавательного, творческого отношения воспитанника к действительности;

-отношения к содержанию образования как средству, а не единственной цели образования.

Анализ соответствия кадрового обеспечения условиям реализации основной общеобразовательной программы требованиям, предъявляемым к кадрам, показал, что состав педагогических кадров способен решать поставленные задачи в Программе развития и образовательной программе учреждения:

На конец 2022 г в кадровый состав входят 32 педагога:

Должность	Количество работников
Старший воспитатель	1
Воспитатель	24
Учитель-логопед	2
Педагог-психолог	1
Музыкальный руководитель	2
Инструктор по физической культуре	1
Педагог дополнительного образования	2

Характеристика педагогического кадрового состава

По образованию	Высшее	24
	Среднее профессиональное	8
По возрасту	Моложе 25 лет	3
	25-29	4
	30-34	6
	35-39	10
	40-44	2
	45-49	3
	50-54	3
	55-59	1
	60-64	0
По категориям	Высшая	1
	Первая	5
По стажу	До 5	10
	5-10	6
	10-15	7
	15-20	4
	20 и более	5

С педагогами проводится планомерная работа по повышению их профессионального и квалификационного уровня, стимулированию их инновационной активности. Воспитатели участвуют в методической работе ДОУ, в работе различных объединений на уровне учреждения, муниципальном, региональном и федеральном уровнях.

Особое внимание методической службой детского сада уделялось решению задачи повышения профессионального мастерства и компетенции педагогов ДОУ. Это обусловлено современными требованиями к организации образовательного процесса.

В 2022 году методической службой учреждения активно внедрялись различные формы организации повышения профессионального мастерства педагогов:

- взаимопосещения в рамках изучения и распространения передового педагогического опыта;
- адресная помощь;
- конкурсы на различном уровне;
- «Школа наставничества»;
- педагогические часы;
- мастер-классы;
- разнообразные виды организации педагогических советов;
- консультации-практикумы специалистов;
- активное и пассивное участие педагогов в открытых занятиях, семинарах,
- практикумах на различных уровнях;
- размещение материалов на персональных сайтах и на сайте ДОУ

Одним из важных условий достижения эффективности результатов методической работы является сформированная у педагогов потребность в постоянном профессиональном росте. Так, на конец 2022 года 100% педагогического состава прошли курсы повышения квалификации по курсу "Оказание первой помощи пострадавшему в образовательной организации".

Уровень своих достижений педагоги доказывают, активно участвуя в сетевых сообществах педагогов, профессиональных ежегодных конкурсах, областных научно-

практических конференциях и семинарах в очной форме и дистанционных, в создании своих мини-сайтов в социальных сетях работников образования для общения с педагогами других регионов, в конкурсах различного уровня, форумах, а также при прохождении процедуры аттестации.

Конкурсная активность педагогов в 2022 году

июль 2022 г.	X Всероссийский конкурс «Воспитатели России»	всероссийский	Ситникова Н.А.	победитель
август 2022 г.	Конкурсный отбор среди педагогических работников, занимающие должность воспитатель, ст.воспитатель	региональный	Романова В.В.	победитель

Вывод: таким образом, анализ методической работы и результаты работы педагогов показывают, что в учреждении сформирован творческий коллектив педагогов, способный к решению инновационных задач.

11. Оценка учебно-методического обеспечения

Образовательная деятельность в дошкольном учреждении строится на основе образовательной программы дошкольного образования. Для эффективного решения образовательных задач по пяти образовательным областям используются программы, технологии, методические пособия. Педагогические работники имеют право на бесплатное пользование следующими методическими услугами:

- использование методических разработок, имеющихся в Учреждении;
- методический анализ результативности образовательной деятельности по данным различных измерений качества образования;
- помощь в разработке учебно-методической и иной документации, необходимой для осуществления профессиональной деятельности;
- помощь в освоении и разработке инновационных программ и технологий;
- участие в конференциях, проблемных и тематических семинарах, методических объединениях, творческих лабораториях, групповых и индивидуальных консультациях, педагогических чтениях, мастер-классах, методических выставках, других формах методической работы;
- получение методической помощи в осуществлении экспериментальной и инновационной деятельности.

Для получения методической помощи педагогический работник может обратиться к заведующему Учреждения, заместителю заведующего, старшему воспитателю. Педагогическим работникам по их запросам выдаются во временное пользование учебные и методические материалы, находящиеся в методическом кабинете. Выдача педагогическим работникам во временное пользование учебных и методических материалов осуществляется старшим воспитателем.

В учреждении осуществляется подписка на комплект журналов «Образцовый детский сад: «Справочник руководителя», «Справочник старшего воспитателя», «Справочник музыкального руководителя» и др.» В 2021 году оформлена подписка на электронные журналы, на электронную площадку «система образования».

В методическом кабинете собрана библиотека методической литературы и периодической печати. Методическая литература классифицирована по направлениям педагогической деятельности, составлен библиографический каталог.

Вывод: *Обеспеченность учебно-методической литературой МБДОУ «Детский сад «Подснежник» составляет 85%. Необходимо пополнять учебно-методическую базу образовательного учреждения программно-методическим обеспечением в соответствии с ФГОС.*

12. Оценка материально-технической базы дошкольного образовательного учреждения

Одним из условий гармоничного, полноценного и всестороннего развития детей является создание комфортной среды пребывания.

Материально-техническое обеспечение, оснащение образовательного процесса и развивающая среда детского сада соответствуют ФГОС ДО и отвечают всем требованиям СанПин.

В дошкольном учреждении созданы необходимые условия, позволяющие эффективно осуществлять образовательный процесс, решать задачи воспитания и развития детей с учетом основных направлений деятельности учреждения.

В детском саду расположены 12 групповых ячеек, в которых имеются игровые, отдельные спальни, туалетные комнаты, раздевалки.

Групповые помещения для детей оснащены необходимым оборудованием, пособиями и атрибутами для организации различных видов деятельности детей в соответствии с требованиями федерального государственного образовательного стандарта дошкольного образования, реализуемой основной образовательной программой, возрастными особенностями детей.

В группах создана уютная обстановка, обеспечивающая психологический комфорт детей. При создании предметно-развивающей среды учитывались возрастные, индивидуальные особенности детей своей группы. Предметная среда всех помещений оптимально насыщена. Пространство групп организовано в виде гибко разграниченных центров, оснащенных большим количеством развивающих материалов. Это — игровой центр (с игрушками, строительным материалом); центр для ролевых игр; книжный уголок; зона для настольно-печатных игр; уголок природы; спортивный уголок; центры для разнообразных видов самостоятельной деятельности детей (конструктивной, изобразительной, музыкальной и др.); игровой центр с крупными мягкими конструкциями (блоки, домики, тоннели и пр.) для легкого изменения игрового пространства и др. Подобная организация пространства позволяет воспитанникам выбирать интересные для себя занятия, чередовать их в течение дня, а педагогу дает возможность эффективно организовывать образовательный процесс с учетом индивидуальных особенностей детей.

На территории оборудованы прогулочные участки (оснащенные теньевыми навесами, малыми архитектурными формами и уличным игровым оборудованием), закрепленные за каждой группой.

Оснащение музыкального зала подобрано в соответствии с требованиями программы, имеются: фортепиано, синтезатор, музыкальный центр, народные инструменты для детского оркестра: металлофоны, шумовые и ударные инструменты, CD -диски с детскими песнями наборы иллюстраций, разнообразные виды кукольных театров и кукол; для выступления детей: маски, костюмы для инсценировок, нотный и демонстрационный материал. Кроме того, в музыкальном зале установлен проектор, экран для проектора с электроприводом.

С целью всестороннего физического развития в ДОУ имеется физкультурный зал, оборудованная спортивная площадка. Оснащение физкультурного зала обеспечивает реализацию потребностей детей в двигательной активности, формирования основных двигательных умений и навыков, повышения функциональных возможностей детского организма, развития физических качеств и способностей, и эффективно используется на занятиях и в свободной деятельности. Физкультурный зал оснащен современным оборудованием как стандартным, так и нетрадиционным. Оно соответствует требованиям методики и СанПин: детские тренажеры, маты гимнастические, обручи и мячи разных размеров, скакалки, гантели, шведская стенка, канат, гимнастические скамейки, спортивный инвентарь, массажные дорожки, сенсорные мячи, спортивный уголок.

Концептуальным положением создания развивающей среды является принцип интерактивности. В нашем учреждении реализован в форме организации студий.

Лаборатория гастрономического туризма «Азбука вкуса». Здесь воспитанники знакомятся с такими понятиями как правильное питание, витамины, часы питания, пирамида правильного питания. В виртуальном режиме воспитанники смогут посетить кухни мировых лидеров, познакомиться с особенностями национальных кухонь. Маленькие гурманы смогут отличать зелень, приправы, фрукты, ягоды, не только по внешнему виду, но и по аромату. Дети освоят азы приготовления незатейливых блюд, освоят культуру правильного питания и сервировки.

Опытническая лаборатория «От зернышка до хлебушка» оснащена учебно-исследовательским комплексом, предназначенным для выращивания растений с предустановленной системой интеллектуального обеспечения микроклимата. Комплекс предназначен для организации познавательной-исследовательской и экспериментальной деятельности дошкольников знакомства детей с устройством органического мира.

Эксперименты в лаборатории «Зеленый дом» помогут развить у ребенка творческие способности, логическое мышление. Основная задача данной студии поддержать и развить в ребенке интерес к исследованиям, открытиям, создать необходимые для этого условия. Развить стремление к самостоятельному познанию объектов живой и неживой природы.

В студии речевого развития и экологической театрализации «Живое слово» представлено необходимое оборудование для индивидуальных и подгрупповых занятий детей с учителем-логопедом. Ведущей технологией речевого развития выбрана технология экологической театрализации. Внесенные в обыгрывание сказочные персонажи активизируют речевую деятельность детей, повышается интерес к бытовой ситуации, а, следовательно, и прочное запоминание конструкции. Инсценировки помогают задействовать большое количество детей. В процессе работы над выразительностью реплик персонажей, собственных высказываний активизируется словарь ребёнка, совершенствуется звуковая культура речи. В развитии речи педагогу помогает интерактивный комплекс «Логопедическая шхуна», интерактивный речевой комплекс «Антошка», мультстудия, студия «Эбру».

Развитию логического и пространственного мышления нам поможет студия компьютерного конструирования и начального технического моделирования «Умная сова». Она состоит из следующих блоков: основы технического моделирование, компьютерной грамотности, конструирования и выполнение моделей из плоских и объемных деталей.

Имеются специальные помещения для коррекционной работы с детьми (две сенсорные комнаты, оборудованные места работы специалистов: педагога-психолога и учителя-логопеда). Сенсорные комнаты, оборудованы интерактивной песочницей «Полянка», светозвуковым столом для занятий с песком; сухим бассейном; набором развивающих настенных панелей (звук, сенсорика); интерактивной воздушно-пузырьковой трубой с пультом управления; панно с фиброоптическими нитями.

В ДОУ оборудованы прачечная, пищеблок и другие помещения хозяйственного назначения.

Дошкольное учреждение огорожено забором и оснащено системами безопасности: установлены системы оповещения о пожаре, все помещения детского сада оборудованы тепловыми и дымовыми датчиками оповещения о возможном возгорании, установлена система автоматической передачи извещений о пожаре на пульт централизованного наблюдения ГУ «ЦУС ФПС по Тамбовской области», установлена система аварийного освещения, видеонаблюдения, тревожная кнопка

Вывод: В МБДОУ материально-техническая база максимально способствует всестороннему развитию и безопасности дошкольников.

13. Перспективы развития дошкольного образовательного учреждения

Определяющим для повышения качества образовательных услуг в дошкольном образовательном учреждении, является формирование педагогического коллектива, а также интеграция деятельности всех специалистов и педагогов, создающая единое образовательное пространство.

Ведущим вопросом самообразования педагогов остается изучение методик дошкольного образования, современных инновационных технологий.

Необходимо продолжать воспитательно-образовательную деятельность в соответствии с современными требованиями.

Продолжить работу по развитию и совершенствованию материально-технической базы ДОУ, а также информационно-методического обеспечения.

II. РЕЗУЛЬТАТЫ АНАЛИЗА ПОКАЗАТЕЛЕЙ ДЕЯТЕЛЬНОСТИ

№ п/п	Показатели	Единица измерения
1.	Образовательная деятельность	
1.1	Общая численность воспитанников, осваивающих образовательную программу дошкольного образования, в том числе:	309 человек
1.1.1	В режиме полного дня (8-12 часов)	309 человек
1.1.2	В режиме кратковременного пребывания (3-5 часов)	0 человек
1.1.3	В семейной дошкольной группе	0 человек
1.1.4	В форме семейного образования с психолого-педагогическим сопровождением на базе дошкольной образовательной организации	0 человек
1.2	Общая численность воспитанников в возрасте до 3 лет	58 человек
1.3	Общая численность воспитанников в возрасте от 3 до 8 лет	251 человек
1.4	Численность/удельный вес численности воспитанников в общей численности воспитанников, получающих услуги присмотра и ухода:	309 человек/100%
1.4.1	В режиме полного дня (8-12 часов)	309 человек/100%
1.4.2	В режиме продленного дня (12-14 часов)	0 человек/ 0 %
1.4.3	В режиме круглосуточного пребывания	0 человек/0 %
1.5	Численность/удельный вес численности воспитанников с ограниченными возможностями здоровья в общей численности воспитанников, получающих услуги:	26 человек/ 8%
1.5.1	По коррекции недостатков в физическом и (или) психическом развитии	2 человек/0,65 %
1.5.2	По освоению образовательной программы дошкольного образования	26 человек/ 8%
1.5.3	По присмотру и уходу	0 человек/ 0 %
1.6	Средний показатель пропущенных дней при посещении дошкольной образовательной организации по болезни на одного воспитанника	14 дней
1.7	Общая численность педагогических работников, в том числе:	32 человек
1.7.1	Численность/удельный вес численности педагогических работников, имеющих высшее образование	24 человек/ 75%
1.7.2	Численность/удельный вес численности педагогических работников, имеющих высшее образование педагогической направленности (профиля)	24 человека/ 75%
1.7.3	Численность/удельный вес численности педагогических работников, имеющих среднее профессиональное образование	8 человека/ 25%
1.7.4	Численность/удельный вес численности педагогических работников, имеющих среднее профессиональное образование педагогической направленности (профиля)	8 человека/ 25%
1.8	Численность/удельный вес численности педагогических работников, которым по результатам аттестации присвоена квалификационная категория, в общей численности педагогических работников, в том числе:	6 человек/18,75%
1.8.1	Высшая	1 человека/3,125%
1.8.2	Первая	5 человек/ 16,625%

1.9	Численность/удельный вес численности педагогических работников в общей численности педагогических работников, педагогический стаж работы которых составляет:	32 человека/100%
1.9.1	До 5 лет	10 человек/31,25%
1.9.2	Свыше 30 лет	0 человек/ 0%
1.10	Численность/удельный вес численности педагогических работников в общей численности педагогических работников в возрасте до 30 лет	7 человека/21.88%
1.11	Численность/удельный вес численности педагогических работников в общей численности педагогических работников в возрасте от 55 лет	1 человек/3,25%
1.12	Численность/удельный вес численности педагогических и административно-хозяйственных работников, прошедших за последние 5 лет повышение квалификации/профессиональную переподготовку по профилю педагогической деятельности или иной осуществляемой в образовательной организации деятельности, в общей численности педагогических и административно-хозяйственных работников	58 человек/100%
1.13	Численность/удельный вес численности педагогических и административно-хозяйственных работников, прошедших повышение квалификации по применению в образовательном процессе федеральных государственных образовательных стандартов в общей численности педагогических и административно-хозяйственных работников	35 человек/100%
1.14	Соотношение "педагогический работник/воспитанник" в дошкольной образовательной организации	1 человек/10 человек
1.15	Наличие в образовательной организации следующих педагогических работников:	
1.15.1	Музыкального руководителя	да
1.15.2	Инструктора по физической культуре	да
1.15.3	Учителя-логопеда	да
1.15.4	Логопеда	нет
1.15.5	Учителя-дефектолога	нет
1.15.6	Педагога-психолога	да
2.	Инфраструктура	
2.1	Общая площадь помещений, в которых осуществляется образовательная деятельность, в расчете на одного воспитанника	4720 м ² / 15.3 м ² на 1 ребенка
2.2	Площадь помещений для организации дополнительных видов деятельности воспитанников	296,54 м ²
2.3	Наличие физкультурного зала	да
2.4	Наличие музыкального зала	да
2.5	Наличие прогулочных площадок, обеспечивающих физическую активность и разнообразную игровую деятельность воспитанников на прогулке	да